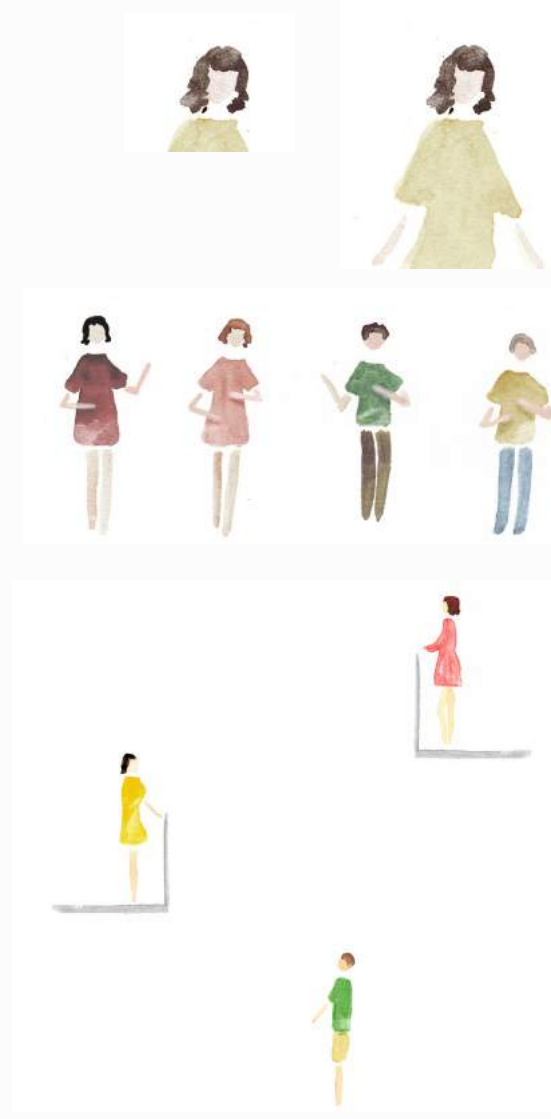


DEICHLER TÍMEA_SIKETEK ÉS NAGYOTHALLÓK HÁZA

funkció

Diplomamunkámnak a Siketek és Nagyothallók Országos Szövetsége (SINOSZ) számára budapesti székház tervezését választottam.
A SINOSZ a Magyarországon élő siketek és nagyothallók társadalmi integrációjának előmozdításáért tevékenykedik. Törekvések: legyen kétnyelvű oktatás, egyenlő esély a munkában, diszkriminációmentesség, kommunikációs akadálymentesség.
A szervezet irányításához, és az általuk szervezett programok lebonyolításához szükséges tereken kívül, olyan foglalkozások, képzések, gyógypedagógiai szakrendeléseknek adnék helyet, melyek a siket és hallássérült emberek mindennapi életbe való beilleszkedését segítenék.
Fontosnak érzem, hogy az épület az általa befogadottak számára akadálymentes legyen.
Míg a vakok a környezettel való kapcsolatukat veszítik el a hallássérült, siket emberek az emberi kapcsolataikban sérülhetnek, kommunikációs nehézségeik következtében, ebben van szükségük segítségére.
A SINOSZ tulajdonában áll egy nagy, de rendezetlen telek sportszakkal, focipályával a Környes Kálmán körúton. Céljuk, hogy székházuk is ide költözzön.



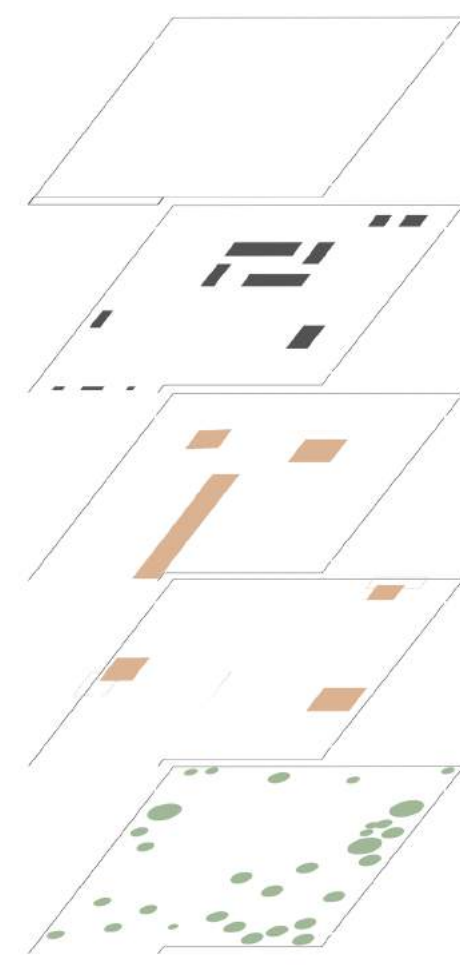
kommunikációs akadálymentesítés

Kiemelten fontosak az arckifejezések és a testbeszéd. Ugyanahhoz a jelhez több jelentés is tartozhat másféle mimikával. Míg a hallóknál sok minden kiderül az elhangzottak alapján a siket, hallássérültek esetében az egész felsőtest szerepe meghatározó.
Megfelelő teret kell biztosítani, ahol a kommunikáció távolsága jól beállítható, akár két személy között, akár csoporton belüli beszélgetések számára.
Lényeges az átjárhatóság mind alaprajzban, mind térben. A helyiségek kialakításánál, és az egymáshoz való kapcsolat meghatározásánál egyaránt. Ne legyenek keskeny, bonyolult folyósórendszerek, szűk, beláthatatlan falcsatlakozások, nem hallják a másik lépteit, látni kell egymást.



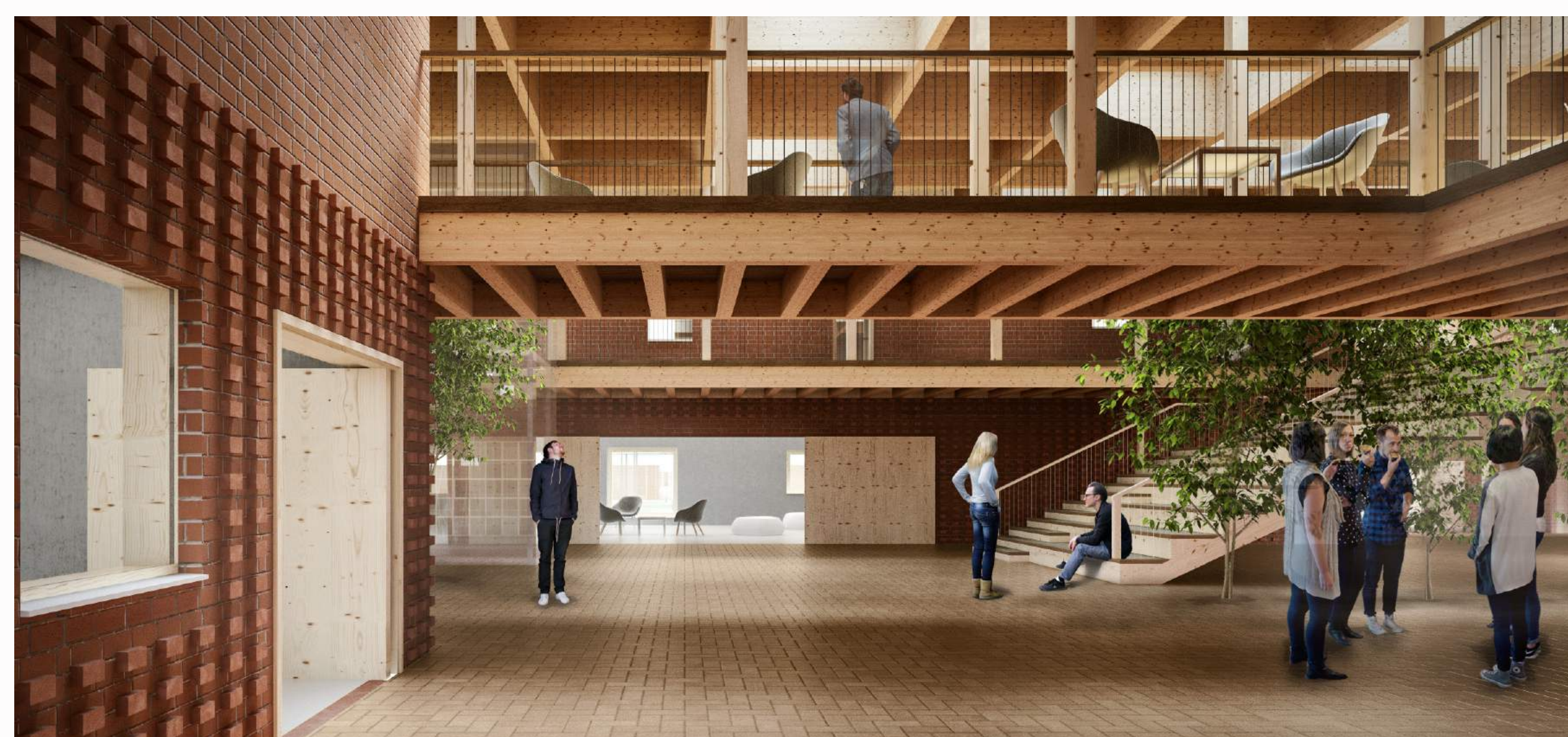
helyszín

A SINOSZ sportlétesítményét tartalmazó blokk közepe felé csökken a közlekedés zajja és nő a zöldfelületek aránya, az előbbieket követve kialakult legnyugodtabb terület máig beépítetlen. Ez a terület alacsony zajszintje, jól megközelíthetősége, de nyugodt elhelyezkedése, és a már meglévő sportlétesítmény közelsége miatt különösen kedvező számukra.
A tömb belsejének feltárása, a telek jó megközelíthetősége érdekében további belső utakat terveztem, melyeken, a forgalom csökkentett, csak a tömb belsejének megközelítését szolgálják. Ahogy haladunk a körülről befelé a környezet egyre nyugodtabb. Ennek megfelelően osztottam el a funkciókat a rendelkezésre álló területen. A városi parkból a nyugtágabb sportpályákon keresztül eljutunk egy zárt, csöndes kertbe.
A fő megérkezési pont a körúton van, innen a sporttelepen keresztül érhető el a terület, de számítani lehet, a Nagyvárad tér felől, a Lurdy ház felől és a Szent László Kórházból érkezőkre is.



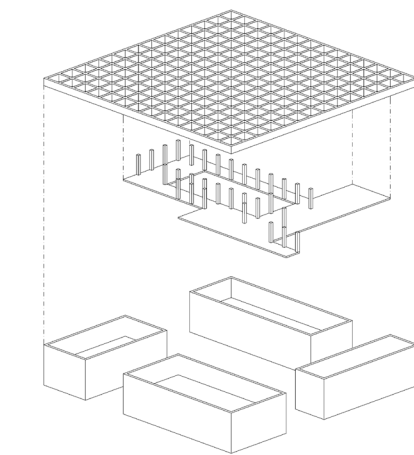
telek kialakítása

A terület körbekerítésével egy belső zárt zónát hozok létre, ahol a külső és a belső terek egyformán fontosak, az egész telek egy térstruktúrát alkot.
Az épületeket a szabályozási tervek megfelelően elhelyezve, úgyelve a környezettel való kapcsolatra, lehetőséget hagyva bővítésre.
A telken három kisebb temperált pavilon is helyet kap, melyekben rekreációs funkciókat helyeztem el.
A kaputól egy hosszú széles, de tagolt út, mint egy mintás szőnyeg vezet, az épület főbejáratát, és a többi bejáraton hasonló módon kifut az épületből.
A telken lévő zöldfelületek mennyiségét amennyire lehet megőriznem, azonban a növényzet minősége nem jó, így a tervezés során sok új fa telepítésével számoltam.



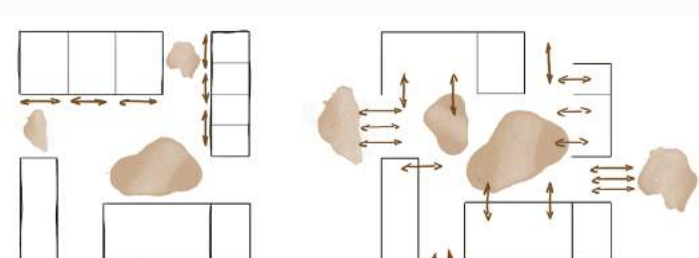
szerkezet

A négy vasbeton szerkezetű tömb közös tetőt kap, mely a közbelső teret is lefedi, és erről a közös tetőszerkezetről van befüggesztve az emeleti közlekedők és pihenők rendszere. Ezzel biztosítva a földszinti tér szabadságát. A tető szerkezete gerendarács. A gerendarács és a függesztett rész, egységként jelenik meg, melynek minden eleme fa anyagú.

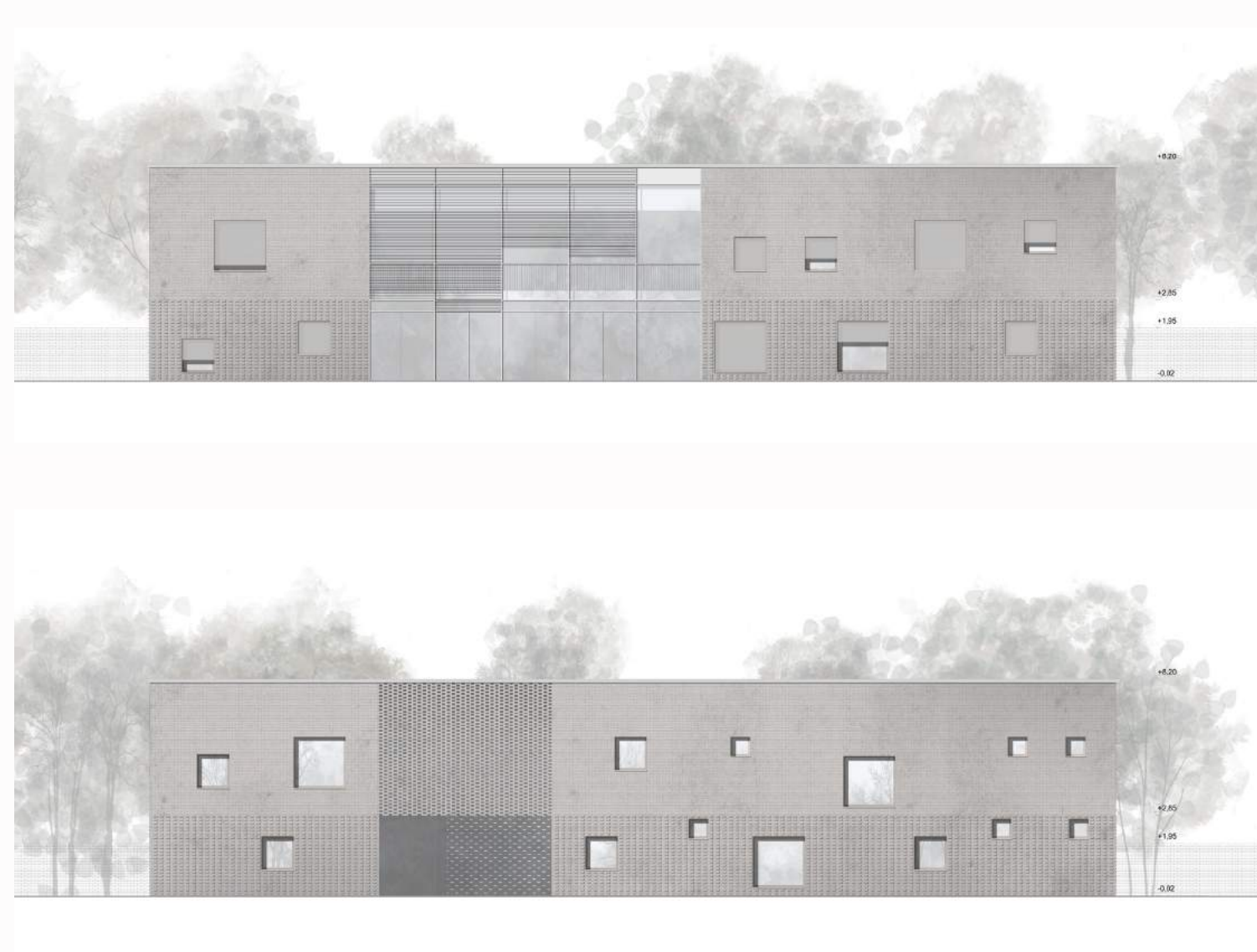
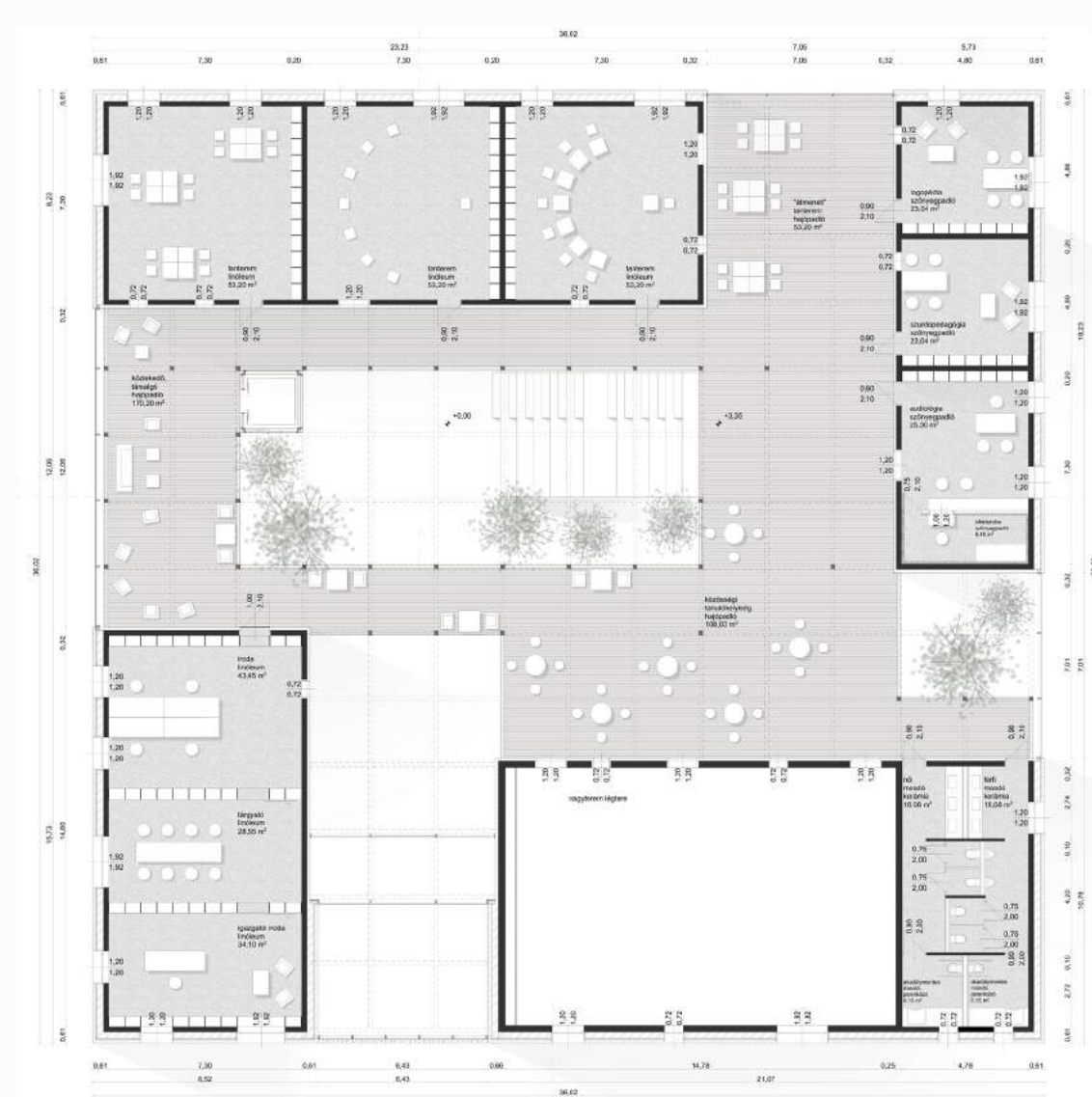
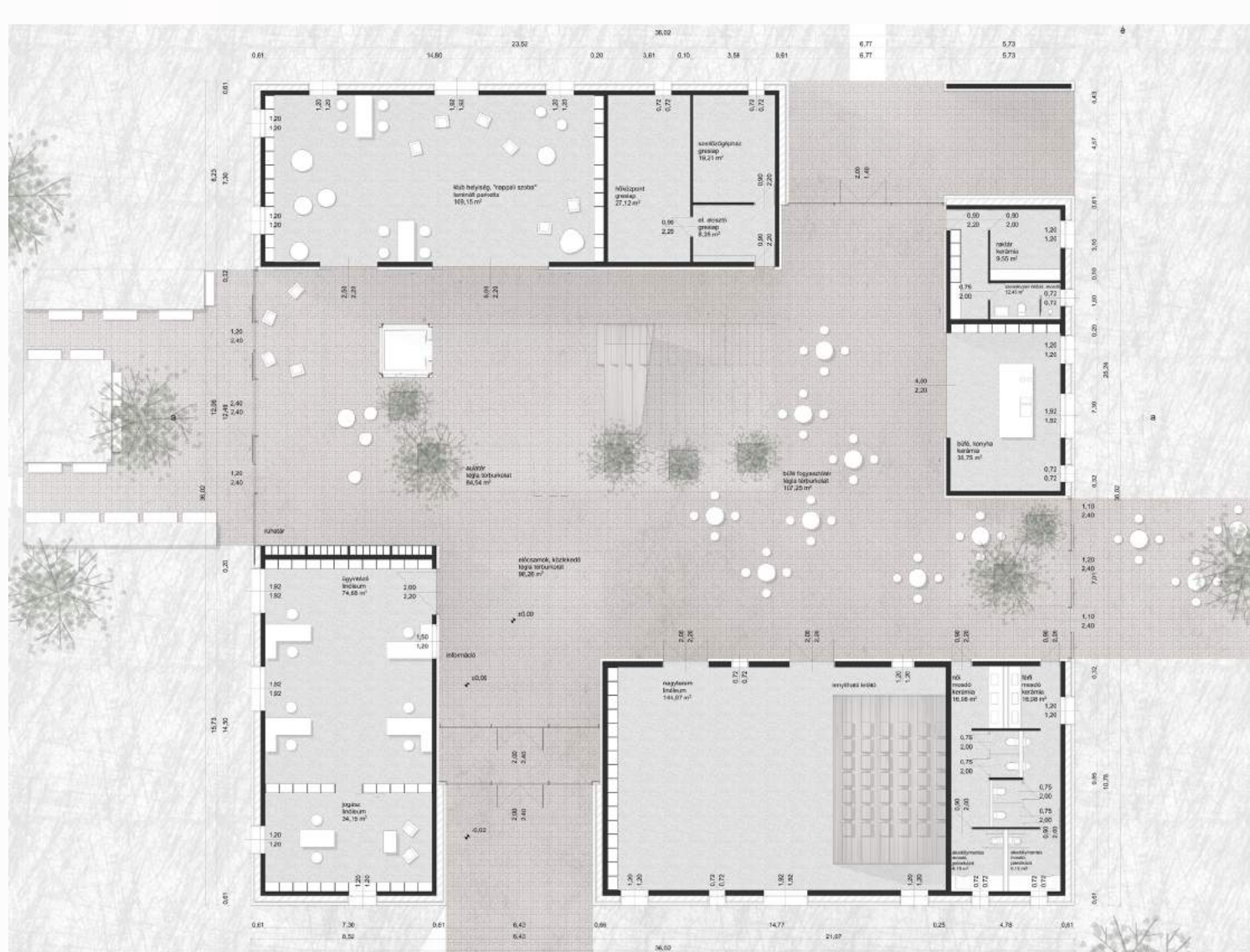
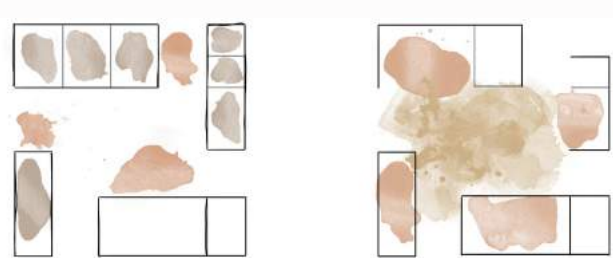


alaprajzi elrendezések

A tömbök a földszinten nagyobb felületeken nyitnak a belső központi tér felé. Az emeleten a zártabb szobák előtti folyosós szakaszok továbbhaladásra ösztönözik a nagyobb teresedések felé, így a szobák valóban zártak lehetnek, és ezek az irányultságok tagolják a felső közbelső teret.



Az emeleten, a tömbökben kapnak helyet a zárt, kuckósabb, speciálisabb teret igénylő funkciók. Az emeleti galériák, és a tömbök földszinti részei nyitottabbak, ugyanakkor határozottan tagoltak. Itt a speciális téri igények mellett, már a közösség szerepe is meghatározó. A földszint nagy egybefüggő tere a társasági élet szintere.



homlokzatok

A homlokzatok kialakításánál meghatározó volt a tömbök zártágának, és a közbelső tér nyitottságának kontrasztja. Szintén jelentős alakító tényező, a két szint közti különbség. Az alsó szint a felsőhöz képest, sokkal nyitottabb, szabadabb, mozgalmassabb.
Az előbbieken kívül fontosnak érzem, hogy az épület kedves, barátságos, megnyugtató képet mutasson kifelé, befelé egyaránt.

