



**Budapesti Műszaki és Gazdaságtudományi Egyetem
Építészmérnöki Kar**

• Költségvetés •



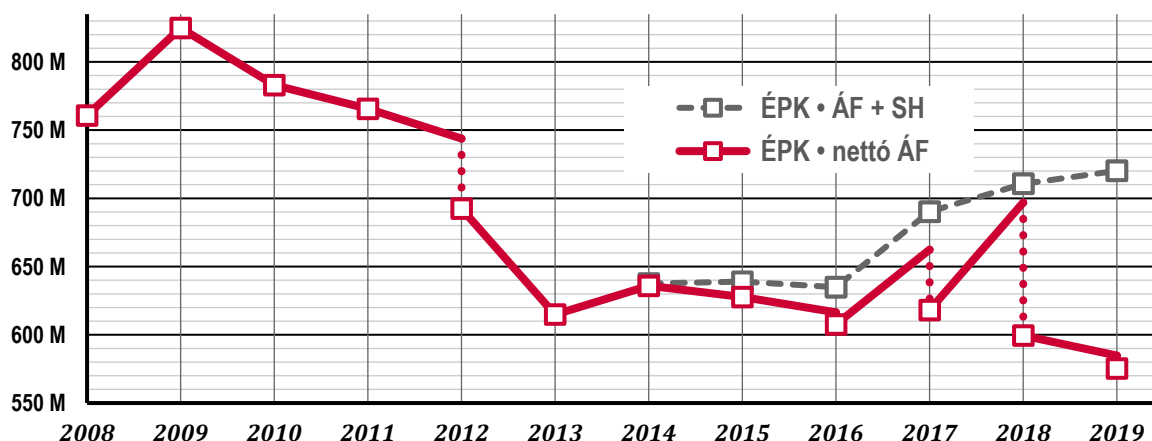
Elfogadta a Kari Tanács 2019. április 24-i ülése.

2019. évi költségvetés és 2018. évi beszámoló

1. A kari költségvetésre ható fontosabb tényezők

A BME karai, és azon belül az *Építészmérnöki Kar (ÉPK)* számára a legfontosabb bevételi forrás az állami finanszírozás, melynek karokra történő allokálását az egyetemi költségvetése tartalmazza. E költségvetés elveiben 2019-ben jelentős változások történtek, miközben a karok költségvetési keretei alig változtak.¹

- (1) A BME „fenntartói támogatása” tavalyhoz képest összességében 203 MFt-tal csökkent – ezen belül az „alaptámogatás” viszont 550 MFt-tal csökkent – melyet csak részben kompenzált, hogy nőttek a „speciális támogatások” keretében az oktatási célú keretek.
- (2) Továbbra is érvényes, hogy a korábbi időszakhoz képest jelentősen nőttek a kötött felhasználású céltámogatások, pályázati források – ám ezekre központi költségeket csak korlátozott mértékben lehet terhelni, ilyen értelemben a pályázatokra eső központi költségeket más tevékenység keresztfinanszírozzák. Mind-eközben a másik irányban is látható keresztfinanszírozás, hiszen a pályázati tevékenységből származó eredmények (és esetleges eszközök) is hasznosulnak az oktatásban.
- (3) Az előbbi hatás speciális esete a *Szociális hozzájárulási adóhoz kapcsolódó megtakarítás* címen történt „elvonás” (a tavalyi 890 MFt után idén már 1112 MFt). Ez természetesen nem valódi elvonás, hiszen e keretet az egyetem meg sem kapja – mégis megjelenik, például a kari „támogatási” keret idei 222 MFt-os csökkenésében. Mivel e tétel alapját az összes bérköltség képezi,² eddig e teher továbbosztása a karok összes bevételét vette alapul – idén viszont de facto az oktatás finanszírozását csökkenti (-3,2%).
- (4) Az egyetemi központi szolgáltatások és infrastruktúra további leépülésének megelőzésére tavaly létrehozott *Egyetem-fenntartási Alap (EFA)* helyett, a karok által tavaly biztosított 595 MFt-os keret 287 MFt-os maradványát átvéve, idén bevezetésre kerül egy *költségvetési tartalékkeret* az „előre nem látható, vagy nehezen tervezhető évközi feladatok finanszírozására”. Ennek idei kerete 313 MFt.



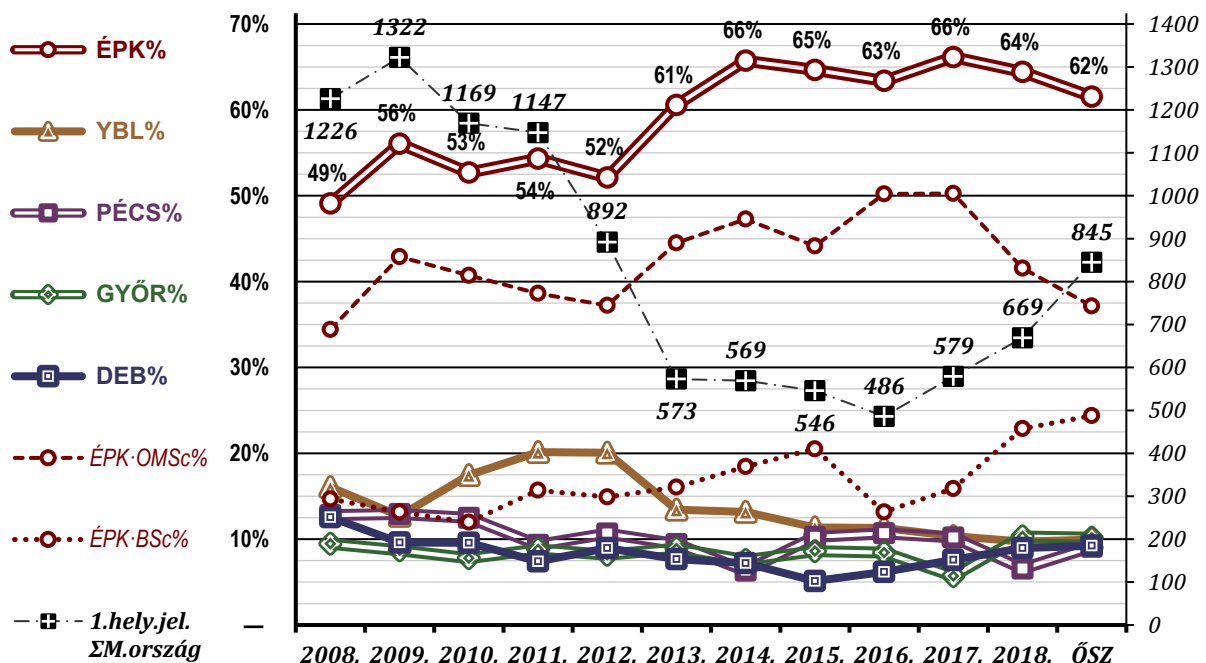
1. ábra Az Építészmérnöki Kar egyetemi belső költségvetési keretének alakulása.

ÉPK • nettó ÁF – a kari alrendszerben az ÉPK-ra jutó keret, levonva a zárásokat, és az egyéb okból elvont kereteket (pl. EFA)
ÉPK • ÁF+SH – az előbbihez hozzáadva az SH program nettó bevételét, és levonva a KT átiktatás díját.

¹ A BME költségvetési mozgásterét meghatározó alapadatok az egyetemi költségvetésben találhatóak – itt csak az ÉPK helyzete szempontjából legfontosabb tényezők jelennek meg.

² BME KV 2018: „A BME számára hátrányos, hogy (...) a SZOCHO megtakarítás összege előre levonásra kerül, ugyanis a jelentős saját bevételekből gazdálkodó, és így a személyi kifizetéseket nagy mértékben saját bevételekből teljesítő BME a SZOCHO elvonás fedezetét év közben még részben sem tudja kigazdálkodni a külső vállalási díjaiból. (Ne felejtjük el, hogy a SZOCHO megtakarítás kalkulációjának alapja a 2017-re tervezett összes személyi kifizetés volt.)”

- (5) A fentiekén túl természetesen továbbosztásra kerül a karokra a *Stipendium Hungaricum (SH)* program céltámogatása is.³ E program „2016-ig utófinanszírozással működött, 2017-től a támogatás összege előirányzatként jelenik meg a költségvetésben” (BME KV. 32.). A dinamikusan növekvő létszámok miatt jelentős tételt jelenthet, a „2018. évi elszámolás alapján járó többlet, 2019. évben várható többlet” (BME KV. 17.), mivel a „BME jóváhagyott elemi költségvetésében a program teljes (...) támogatásának csak egy része szerepel” (BME KV. 32.).
- (6) A fenti eltérések hatását az 1. ábra illusztrálja. A korábbi években a „bruttó” és „nettó” kari keret közti különbség egyre nagyobbra nyílt a *Szocho* és az *EFA* elvonás révén – idén ez a virtuális elem jóval kisebb lesz.⁴ Ugyanakkor az *SH* program bevételeinek (értelemszerűen plusz teljesítményeket igénylő) növekedése miatt a kar államilag finanszírozott oktatási bevétele összességében valamelyest így is növekedett.
- (7) Az ábrán nem jelennek meg a kiválósági programok támogatásai (*ÚNKP, FIKP*), mivel ezek kezelése több szempontból speciális. E keretek karon belüli gazdája formálisan a Dékáni Hivatal, ám a hozzájuk kapcsolódó kifizetések túlnyomórészt természetesen az érintett tanszéki kutatásaihoz kapcsolódnak.
- (8) A kar legfontosabb bevételi forrása az állami finanszírozású oktatás, így a gazdasági folyamatokra alapvető befolyással bír a hallgatói létszám – igen fontos tehát a nappali képzésre jelentkezők számának alakulása – ami a kar szempontjából továbbra is kedvezően alakul (2. ábra).



2. ábra Országosan első helyen építészmérnök alap- és osztatlan képzésre jelentkezők összlétszáma és [aránya képzőhelyenként [felvi.hu]

- a) Az első helyen alap-, vagy osztatlan nappali építészmérnöki képzésre jelentkezők országos száma 2011-ről '13-ra körülbelül a felére zuhant, ami egybeesett a felsőoktatásba jelentkezők számának esésével, de az átlagosnál jóval súlyosabb volt. A következő évek lassú létszám-erőzítője után 2017-18-19-ben jelentős javulás következett – és e létszám-növekmény jelentős része az ÉPK-ra jelentkezett.
- b) Jelentősen nőtt az első helyes jelentkezők körében a nappali építészmérnök *alapképzésre* jelentkezők száma, és a '16-os mélypont után magasabbra kapaszkodott, mint '12. óta bármikor. Ezen belül az ÉPK-ra jelentkezők száma minden eddiginél magasabb (több, mint a '16-os országos adat).

³ „Az elkülönítés fő oka az ösztöndíjrendszer normál költségvetési támogatásoktól eltérő konstrukciójú finanszírozása, ennek megfelelően a finanszírozó Tempus Közalapítvány felé történő elszámolás speciális követelményei.” (BME KV 24.)

⁴ Ez a virtuális elem azonban kézzelfogható előnnyel jár(t): a karoknak a költségvetés elfogadása után igazolniuk kell, hogy teljes éves bérkeretük fedezete rendelkezésükre áll – amit nyilván megkönnyít, ha nem kellett év elején feltölteni az EFA keretet (amit amúgy sem év elején költene el az egyetem), és a Szocho fedezetét (ami a teljes éves bére számított teher).

AN*	2008.	2009.	2010.	2011.	2012.	2013.	2014.	2015.	2016.	2017.	2018.	ŐSZ
ÉPK	180	174	140	180	133	92	105	112	64	92	153	206
arány	26%	27%	23%	28%	26%	34%	41%	43%	32%	38%	45%	44%
YBL	197	168	204	231	179	77	75	62	55	60	65	84
PÉCS	101	103	104	87	70	33	17	35	31	35	28	50
GYŐR	70	68	55	63	58	22	19	21	19	12	36	51
DEB	154	127	112	85	80	44	41	28	30	44	60	78
ΣHU	702	640	615	646	520	268	257	258	199	243	342	469

- c) Érdekes, hogy az első helyes jelentkezők körében az ÉPK osztatlan képzése a 35%-os növekedést mutatott, és magasabb, mint '12 óta bármikor – a növekvő országos jelentkezésszám miatt aránya mégis stagnált.

ON*	2008.	2009.	2010.	2011.	2012.	2013.	2014.	2015.	2016.	2017.	2018.	ŐSZ
ÉPK	422	567	476	443	332	255	269	241	244	291	278	314
arány	81%	83%	86%	88%	89%	84%	86%	84%	85%	87%	85%	84%
PÉCS	56	68	42	20	25	21	19	21	21	24	16	27
GYŐR	46	47	36	38	15	29	24	26	22	21	33	35
ΣHU	524	682	554	501	372	305	312	288	287	336	327	376

- d) Épp fordított a helyzet a mesterképzések esetén: az országosan jelentősen csökkenő jelentkezésszám miatt az ÉPK mesterképzésének stagnáló létszáma országos összevetésben arányának növekedését jelenti. Az 133 országos első helyes jelentkezés a legalacsonyabb a képzés teljes beindulása óta.

MN*	2008.	2009.	2010.	2011.	2012.	2013.	2014.	2015.	2016.	2017.	2018.	ŐSZ
ÉPK	—	—	—	16	9	20	19	45	55	42	41	43
arány	—	—	—	16%	6%	11%	12%	28%	32%	25%	25%	32%
YBL	—	—	—	—	44	65	67	57	51	77	88	60
PÉCS	—	—	23	30	45	44	17	33	42	22	11	11
GYŐR	—	—	13	15	23	18	28	15	5	16	14	8
DEB	—	—	27	39	28	33	26	13	20	13	12	11
ΣHU	—	—	63	100	149	180	157	163	173	170	166	133

- e) Az utóbbi évek adatai alapján az látható, hogy a teljes létszám több mint 60%-a az ÉPK alap-, vagy osztatlan képzésére jelentkezett első helyen: az ÉPK osztatlan képzése hét éves maximumon van – az ÉPK saját alapképzése mégis minden eddiginél közelebb került hozzá, hiszen minden korábnál több első helyes jelentkezőt vonzott.
- (9) Az *SH* program keretében a karra jelentkezők száma tudomásunk szerint tovább növekszik, úgy tűnik, rövidtávon csak a kar (és az egyetem) döntésén múlik, milyen módon gondolja megoldani a program mi-nél zökkenőmentesebb működését – mind gazdasági, mind oktatási értelemben.
- a) Az *SH* programban a legnagyobb emelkedést épp a mesterképzés produkálta: e képzésen az oktatási teljesítmény kevesebb, mint a fele magyar nyelvű (2702 vs. 3130).
- b) Hosszabb képzési ideje révén Az *SH* program nagyobbik részét azért az osztatlan képzés adja (5176) – az *Erasmus* (3419) és a költségtérítéses hallgatók (3351) figyelembe vételével pedig a különbség majdnem négyszeres (382%).
- c) Összességében az *SH* program adja a kar angol nyelvű kreditjeinek több mint felét (54%) – a másik felén az *Erasmus* és a költségtérítéses hallgatók fele-fele arányban osztoznak (3419 vs. 3471).

2. A kari gazdálkodás előző évi folyamatai

- (1) A kari költségvetés bevételi oldalának tervezésekor a saját bevételek tervezésénél hagyományosan csak a költségvetés készítésének időpontjában kellő alapossággal meghatározható összegeket terveztük – a kiadási oldalt viszont nyilván nem lehetett ennyire konzervatív módon tervezni, hiszen ez adott esetben a tervezett cél megghiúsulásával járna. E két hatás eredőjeként a kari maradványok év végére általában a tervekből kiolvashatónál magasabbra adódnak. Ezt illusztrálta a tavalyi év is: a költségvetési terv jelentős maradványcsökkenést mutatott – de ténylegesen mind a tanszékek, mind a kar maradványa nőtt.

- a) Legjelentősebb kari tételként ismét azt kell említeni, hogy az *Ingatlan Alap* még 2017-re tervezett beruházásai a közbeszerzési eljárások miatt még mindig nem valósultak meg – idén újra próbálkozunk...
 - b) Természetesen a *Jövő Alap* tervezett kifizetései sem mind teljesültek – ami részben természetesen tudatos, hiszen nem lenne jó, ha a keret kimerülése miatt támogatás nélkül maradnának programok.
- (2) A kari működést leginkább befolyásoló „külső” tényező az *SH* program alakulása volt.
- a) Az *SH* program 2016-ban még utófinanszírozású volt, ám az utolsó féléves támogatás elszámolása csak 2018-ban zárult le (ÉPK: +5,2 MFt).
 - b) Az *SH* program elszámolása 2017-ben is a „saját bevétel” logikája szerint történt – miután az „EMMI megadta, hogy az egyes hallgatók utána mekkora támogatási összegekre jogosult az Egyetem”, az egyes karok végre hozzájuthattak a valós létszámok, normatívák és költségek alapján kalkulált bevételhez (ÉPK: +5,6 MFt).
 - c) Az *SH* program 2018-as alaptámogatási keretének ÉPK-ra eső része az év második felében, a második féléves létszámok ismeretében elvégzett pontosítás után 126,6 MFt-re adódott, ami alig tér el a költségvetésben tervezett kerettől. Az ÉPK második féléves *SH* hallgatói létszáma ugyan magasabb lett a vártnál (114→ 133), ám ugyanez történt az egyetemi létszámmal is (910→ 993), így a kari arány alig változott, csak a finanszírozási hányad csökkent – ami remélhetőleg idén rendezésre kerül.
- (3) A tanszékek többségének gazdálkodása kiegyensúlyozott volt, bár a kar három tanszéke esetében idén a tanszéki bérkeret feltöltése csak a kari költségvetésben szerepeltetett „likviditási kölcsön” keretének megemelésére volt lehetséges, ami értelemszerűen kari források igénybevételét igényelte. Az idei terv alapján úgy tűnik, hogy az Épületenergetikai és Épületgépészeti Tanszék és az Épületszerkezet-tani Tanszék gazdálkodása egyensúlyos lesz – a Lakóépülettervezési Tanszék helyzete idén is kritikus (»B«).

3. A kari költségvetés sajátosságai

A kari költségvetés alapvető célja a várható kari bevételek és kiadások számbavétele, azok belső gazdálkodási egységekre allokálása, valamint a kari szintű keretek tervezése. Az átláthatóságot és célszerűséget szem előtt tartva, ahol erre mód van (mert az adott keret elosztási logikája karon belüli szinten is értelmezhető), a kari költségvetés a karokra vonatkozó egyetemi algoritmus elveit és számait viszi tovább.

- (1) A kari költségvetés egyediségét az adja, hogy a BME költségvetéséből származó bevételek és kiadások szervezetekre való továbbosztása mellett meg kell oldani mind a magyar, mind az angol nyelvű költségtérítési oktatás karra befolyó bevételének elosztását is.
- a) A kar a BME eljárásrendje szerint költségvetésének elfogadása után képes kell legyen a kari bérköltség fedezésére – ami azonban csak megfelelő maradványszint esetén teljesíthető, hiszen például a költségtérítési képzés bevételének fele csak az őszi félév indulása után folyik be. Mivel ez esetben igen nagy számok közötti viszonylag kis különbségről van szó, a költségvetési finanszírozás – vagy éppen a bérköltség – relatív kis arányú változása is komoly eltérést okozhat.
 - b) A kar kiadásának legnagyobb tételét jelentő bérköltség sokáig monoton csökkent (részben a létszám, részben az adóteher csökkenése miatt), ám az illetményemelések miatt néhány éve ismét érvényes, hogy az állami finanszírozás önmagában nem elegendő a kar éves bérköltségének fedezésére. Némi pénzügyi mozgásteret csak a költségtérítési képzés és az *SH* program biztosít.
 - c) Az *SH* program egyre nagyobb hányadát fedezi a kar oktatási teljesítményének. A karra jutó állami finanszírozás ugyanis csökken, míg az egyetemi kalkuláció szerint az ÉPK idei várható „nettó” bevétele jelentősen nő (126,9→ 144,76 MFt) még úgy is, hogy idén még jelentősebb, mintegy 32%-os a program alulfinanszírozottsága (feltéve, hogy a létszámra vonatkozó egyetemi becslés helytálló).
- (2) A kar bevételeinek többsége a *Kari forrás- és költségallokációs eljárásrend (KFKE)* szerinti költségvetési algoritmus szabályai szerint kerül a tanszékekre.
- a) A kari *Jövő Alap* és *Ingatlan Alap* a kiemelt kari célok teljesülését szolgálják – ami persze jelentős részben szintén a tanszéki munkatársak direkt, vagy tanszéken keresztül támogatását jelenti.

- b) Természetesen a tanszékekre kerül minden „tanszéki saját bevétel” is (pl. szakirányú továbbképzések, pályázatok bevétele).
 - c) Az *FIKP* és *ÚNKP* kiválósági támogatásokat a Dékáni Hivatal kezeli, de a kifizetések túlnyomórészt természetesen az érintett tanszéki kutatásaihoz kapcsolódnak.
- (3) A 2015-ös költségvetéstől a kari költségvetési forrásból származó tételek mellett a tanszéki tervezett saját bevételek és kiadások tervezése is megjelent, annak érdekében, hogy minden tanszék teljeskörűen átgondolja gazdálkodási tervét.
- a) A tanszékek esetleges előző évi tartozásait (pl. rezszi, kari kölcsön) legkésőbb a bérek feltöltésével egyidejűleg előtt rendezni szükséges.
 - b) Amennyiben ez nem lehetséges, az tanszék *KFKE* 16.§ (1) szerinti besorolása »B«-re változik, és automatikusan vonatkoznak rá a *KFKE* 16.§ (2) szerinti előírások.
- (4) Az idei kari költségvetések fontos új eleme „visszatervezési kötelezettség” elvének kiterjesztése a karokra, melynek jegyében a kari költségvetésben tervezett számoknak illeszkedniük kell az egyetemi tervekhez. Ennek jegyében korrigálta például a Kancellária az ÉPK saját bevételi tervét (428,3→ 492,1 M Ft).
- (5) A BME költségvetésének átmeneti helyzetében, a jövőre tervezett új kari támogatási keret-felosztási algoritmus elfogadása előtt, a kari költségvetés a korábbi kari forrás- és költségallokációs szabályokat követi, ahol tárgyévi adat nem áll rendelkezésre, ott a korábbi számokra, arányokra támaszkodik.

4. A tárgyévi kari költségvetés főbb pontjai

- (1) A költségvetési algoritmus által a tanszékekre osztott keret idén 756 M Ft-ról 780 M Ft-ra növekszik.
- (2) A BME által az előre nem látható, vagy nehezen tervezhető évközi feladatok finanszírozására idén létrehozott *költségvetési tartalék* keretének idei 313 M Ft-os feltöltéséhez előírt 9,39 M Ft-os kari hozzájárulást a *kari likviditás és tartalék* keret terhére teljesíti.
- (3) A központi szolgáltatások még elfogadható minimális szintjének és a BME infrastruktúra működőképességének fenntartására a BME által tavaly létrehozott *Egyetem-fenntartási Alap (EFA)* tárgyévi feltöltése kari keretből került rendezésre azzal, hogy a tárgyévi kari befizetés felét (18,86 M Ft) az idei kari költségvetés során a tanszékek viselik, a vonatkozó egyetemi kalkulációs szabály szerint előző évi maradványaik és saját bevételeik, valamint tárgyévi költségvetési bevételeik összegének kari arányában.
- (4) Az idei *cafeteria* keret bruttó 16,6 e Ft/hó/teljes idejű állás SZÉP kártya (az éves bruttó 200 e Ft-os keret visszaosztásával), a költségvetés elfogadásáig terjedő rész év elejéig visszamenőlegesen. A kar határozatlan idejű, főállású, nem saját bevétel vagy pályázat terhére foglalkoztatott munkatársai esetében ennek fedezetét a *kari likviditás és tartalék* keret biztosítja.
- (5) Az idén remélhetőleg végre megvalósuló felújítási program elemeként a Szilárdságtani és Tartószerkezeti Tanszék igénybe kívánja venni az *Ingatlan Alap* támogatását, vállalva, hogy a *KFKE* 19.§ (2) szerinti 20% önerőt idén biztosítja, a 60% visszatérítendő részt jövő évtől, négy egyenlő részletben rendezzi.
- (6) A kari *Jövő Alap* fontos új célja a tervezett kari tantervreformhoz kapcsolódó költségek támogatása. Szerencsére a kari maradványok egy része felhasználható e célra, mert azok jelenlegi szinten tartása nem tűnik szükségesnek.
- (7) A kari költségvetés mellékletei:
 - a) *kari költségvetési algoritmus*
 - b) *kari fő tábla | kari és tanszéki költségvetések*
 - c) *kari egységcsomag* idei terveket tartalmazó táblázatai
 - d) *kari egységcsomag* az előző évre vonatkozó táblázatai

2019. április 18.

BME Építész mérnöki Kar Költségvetés 2019. • ΣÉPK

szervezeti egységek és kari keretek költségvetése

• ÉPK egységek frissítve: 2019.04.18. → összefoglaló tábla	maradvány - induló érték				állami finansz. BME ktgv.	saját bevétel			át csoportosítás karon belül						évközi kari				tervezett kiadás				16,0% 10,0% rezi	maradvány - várható érték			
	előző évről	megelőlevezés		egyenleg rendezés		BME-n kívülről	BME-n kívülről	BME-n belülről	5,0% rezi	kari ktgvetés	Jövő Alap	Ingatlan Alap	egyéb átadás	keret- rendezés	likviditási kölcsön kap	visszaad	várható bérktség	BME-n kívülre	BME-n kívülre	BME-n belülre	BME-n rezi	megelőlevezés BME		tartozás belső+IK	következő évre		
	[ME]	[MEE]	[MEK]	[MER]		[AF]	[SBO]	[SBK]	[SBE]	[KRI]	[KVA]	[KJA]	[KIA]	[KBS]	[KKR]	[KLK+]	[KLK-]	[TBK]	[TKH]	[TKD]	[TKE]	[TKR]		[MZE]	[MZK]	[MT]	[MZ]
ΣDH Dékáni Hivatal	120 445 e	-	-	-100 727 e	-	-	-	-	187 578 e	- 5 536 e	3 160 e	-11 624 e	-	-	-	-40 000 e	-42 629 e	-93 078 e	-4 000 e	-	-	-	-	13 589 e			
[DH] Dékáni Hivatal	485 e	-	-	-485 e	x · x · x · x	-	-	-	48 000 e	x · x · x · x	x · x · x · x	-	x · x · x · x	x · x · x · x	x · x · x · x	-40 000 e	-8 000 e	-	-	-	-	-	-	-			
DLA Építőművészeti Doktori Iskola	3 488 e	-	-	-	x · x · x · x	-	-	-	5 000 e	x · x · x · x	x · x · x · x	-	x · x · x · x	x · x · x · x	x · x · x · x	-5 000 e	-	-	-	-	-	-	-	3 488 e			
PHD Csonka Pál Doktori Iskola	3 048 e	-	-	-2 000 e	x · x · x · x	-	-	-	5 000 e	x · x · x · x	x · x · x · x	-	x · x · x · x	x · x · x · x	x · x · x · x	-500 e	-4 500 e	-	-	-	-	-	-	1 048 e			
[JA] Jövő Alap	20 460 e	-	-	-20 460 e	x · x · x · x	-	-	-	70 000 e	- 5 536 e	x · x · x · x	-8 464 e	x · x · x · x	x · x · x · x	x · x · x · x	-24 000 e	-28 000 e	-4 000 e	-	-	-	-	-	-			
[IA] Ingatlan Alap	77 782 e	-	-	-77 782 e	x · x · x · x	-	-	-	59 578 e	x · x · x · x	3 160 e	-3 160 e	x · x · x · x	x · x · x · x	x · x · x · x	-	-59 578 e	-	-	-	-	-	-	-			
KF K+F pályázat	-	-	-	-	x · x · x · x	-	-	-	-	x · x · x · x	x · x · x · x	-	x · x · x · x	x · x · x · x	x · x · x · x	-	-	-	-	-	-	-	-	-			
CSP Csekonics projekt	5 129 e	-	-	-	x · x · x · x	-	-	-	-	x · x · x · x	x · x · x · x	-	x · x · x · x	x · x · x · x	x · x · x · x	-5 129 e	-	-	-	-	-	-	-	-			
[EKK] elkülönített kari keretek	10 053 e	-	-	-	x · x · x · x	-	-	-	-	x · x · x · x	x · x · x · x	-	x · x · x · x	x · x · x · x	x · x · x · x	-	-1 000 e	-	-	-	-	-	-	9 053 e			
ΣDN Dékán	33 759 e	-	3 718 e	-23 559 e	-	-	-	-	20 000 e	-	-	-	-	-	-	-	-	-20 000 e	-	-	-	-	-	13 918 e			
[KR] kari rezi az egyetem felé	20 335 e	x · x · x · x	x · x · x · x	-20 335 e	x · x · x · x	x · x · x · x	x · x · x · x	x · x · x · x	x · x · x · x	x · x · x · x	x · x · x · x	x · x · x · x	x · x · x · x	x · x · x · x	x · x · x · x	x · x · x · x	x · x · x · x	x · x · x · x	x · x · x · x	x · x · x · x	x · x · x · x	x · x · x · x	x · x · x · x	-			
[DT] stratégiai dékáni tartalék	3 224 e	-	-	-3 224 e	x · x · x · x	-	-	-	20 000 e	x · x · x · x	x · x · x · x	-	x · x · x · x	x · x · x · x	x · x · x · x	-	-20 000 e	-	-	-	-	-	-	-			
BM belső megelőlevezési keret	5 929 e	x · x · x · x	3 718 e	-	x · x · x · x	-	-	-	-	x · x · x · x	x · x · x · x	x · x · x · x	x · x · x · x	x · x · x · x	x · x · x · x	x · x · x · x	x · x · x · x	x · x · x · x	x · x · x · x	x · x · x · x	x · x · x · x	x · x · x · x	x · x · x · x	9 647 e			
ΣOK Oktatási egységek	236 588 e	-35 000 e	-3 718 e	-48 055 e	-	-	249 762 e	3 900 e	-12 488 e	780 000 e	5 536 e	-3 160 e	3 325 e	-	5 154 e	-5 154 e	-714 984 e	-107 574 e	-175 929 e	-19 350 e	-24 976 e	-	-	133 877 e			
AG Építészeti Geometria és Művészet	35 047 e	-	-	-13 399 e	x · x · x · x	-	-	-	58 548 e	-	-	-900 e	-	-	-	-32 837 e	-4 750 e	-32 000 e	-400 e	-	-	-	-	9 310 e			
EK Építéstechnológiai és Építőművészeti Intézet	2 752 e	-	-	-1 385 e	x · x · x · x	-	7 500 e	-	-375 e	64 575 e	-	-	-711 e	-	-	-60 020 e	-9 140 e	-1 030 e	-890 e	-750 e	-	-	-	526 e			
ET Építészettörténelmi és Művészettudományi Intézet	9 882 e	-	-850 e	-3 029 e	x · x · x · x	-	15 450 e	-	-773 e	75 853 e	-	-	-	-	-	-69 785 e	-3 000 e	-	-	-	-1 545 e	-	-	22 204 e			
EG Épületenergetikai és Épületgépészeti Intézet	10 670 e	-	-	-2 965 e	x · x · x · x	-	-	-	28 743 e	-	-	12 e	-	-	-	-21 490 e	-1 500 e	-800 e	-	-	-	-	-	12 670 e			
ES Épületszerkezettani Tanszék	5 714 e	-	-	-2 777 e	x · x · x · x	-	24 360 e	-	-1 218 e	90 911 e	-	-	-612 e	-	-	-86 122 e	-10 400 e	-10 800 e	-110 e	-2 436 e	-	-	-	6 510 e			
IP Ipari és Mezőgazdasági Mérnöki Intézet	4 295 e	-	-	-1 247 e	x · x · x · x	-	-	-	69 298 e	-	-	-	-	-	-	-50 362 e	-9 812 e	-5 000 e	-5 600 e	-	-	-	-	1 572 e			
KO Középipülettervezési Tanszék	13 147 e	-	-	-1 825 e	x · x · x · x	-	1 000 e	-	-50 e	76 728 e	-	-	-	-	-	-63 657 e	-8 000 e	-7 000 e	-4 000 e	-100 e	-	-	-	6 243 e			
LA Lakóépülettervezési Tanszék	905 e	-	-	-2 626 e	x · x · x · x	-	3 270 e	-	-164 e	68 237 e	1 436 e	-	-	5 154 e	-5 154 e	-70 720 e	-	-	-	-	-327 e	-	-	11 e			
RA Rajzi és Formaismereti Tanszék	31 121 e	-	-	-2 201 e	x · x · x · x	-	27 960 e	-	-1 398 e	68 356 e	-	-	1 667 e	-	-	-72 496 e	-6 172 e	-25 359 e	-	-	-2 796 e	-	-	18 683 e			
ST Szilárdságtani és Tartószerkezeti Tanszék	40 408 e	-	-2 868 e	-3 374 e	x · x · x · x	-	87 222 e	-	-4 361 e	99 172 e	2 600 e	-3 160 e	3 218 e	-	-	-93 295 e	-31 800 e	-45 440 e	-7 000 e	-8 722 e	-	-	-	32 600 e			
UI Urbanisztika Tanszék	82 646 e	-35 000 e	-	-13 227 e	x · x · x · x	-	83 000 e	3 900 e	-4 150 e	79 579 e	1 500 e	-	650 e	-	-	-94 199 e	-23 000 e	-48 500 e	-1 350 e	-8 300 e	-	-	-	23 549 e			
LT kari likviditás és tartalék	340 362 e	-	-	172 341 e	729 564 e	224 149 e	18 224 e	1 889 e	12 488 e	-987 578 e	x · x · x · x	x · x · x · x	8 299 e	-	-5 154 e	5 154 e	x · x · x · x	-95 000 e	-	-28 580 e	-40 509 e	-	-	-	355 650 e		
ΣÉPK Kari összesen	731 154 e	-35 000 e	-	-	729 564 e	224 149 e	267 986 e	5 789 e	-	-	-	-	-	-	-	-	-754 984 e	-245 203 e	-289 007 e	-51 930 e	-65 485 e	-	-	517 034 e			

Σtsz. diff.: -102 711 e Σ kari diff.: -107 998 e

• ÉPK tanszékek → keretrendezések	[▶BE]		[▶BE]		[▶BE]		[▶BE]		[▶BE]		[▶BE]		[▶BE]		[▶BE]		[▶BE]		[▶BE]		[▶BE]		[▶BE]	
	megelőlevezés egyetemtől	költségvetési algorithmus	10+6%-os saját bevételek	egyéb bevételek	várható bérktség	belső, kari megelőlevezés	'17 záró maradvány	'18. kari algorithmus	'18. saját bevételek	'18. kiadás kalkuláció	maradvány elvonás	likviditási kölcsön	rezi tartozás	egyéb rendezés	EFA arány	'18. mérték	'18. bruttó támogatás	'17 saját bevételek	'17 záró 61-9 maradvány	[KKR]	[KKR]	[KKR]	[KKR]	
	[MEE]	[KVA]	[SBO]	[SBK]	[TBK]	[MEK]	[MER]	[MER]	[MER]	[MER]	[MER]	[MER]	[MER]	[MER]	[...]	[MER]	[...]	[...]	[...]	[KKR]	[KKR]	[KKR]	[KKR]	
AG Építészeti Geometria és Művészet	-	58 548 e	-	-	-32 837 e	AG	42 287 e	38 511 e	597 e	-46 348 e	-11 873 e	AG	-	-	AG	8,09%	-1 526 e	129 612 e	671 e	21 512 e	-	-	AG	
EK Építéstechnológiai és Építőművészeti Intézet	-	64 575 e	-	7 500 e	-60 020 e	EK	7 980 e	65 103 e	5 742 e	-76 073 e	x	EK	-	-	EK	7,35%	-1 385 e	131 492 e	1 080 e	5 265 e	-	-	EK	
ET Építészettörténelmi és Művészettudományi Intézet	-	75 853 e	-	15 450 e	-69 785 e	ET	14 225 e	74 581 e	21 072 e	-99 996 e	x	ET	-	-1 018 e	ET	10,66%	-2 011 e	155 528 e	37 278 e	7 311 e	-	-	ET	
EG Épületenergetikai és Épületgépészeti Intézet	-	28 743 e	-	-	-21 490 e	EG	11 463 e	28 640 e	13 798 e	-43 231 e	x	EG	-1 957 e	-0 e	EG	5,34%	-1 008 e	72 935 e	25 026 e	2 297 e	-	-	EG	
ES Épületszerkezettani Tanszék	-	90 911 e	-	24 360 e	-86 122 e	ES	5 987 e	84 424 e	27 878 e	-112 575 e	x	ES	-	-1 000 e	ES	9,42%	-1 777 e	172 513 e	3 342 e	904 e	-	-	ES	
IP Ipari és Mezőgazdasági Mérnöki Intézet	-	69 298 e	-	-	-50 362 e	IP	10 534 e	63 925 e	-	-70 163 e	x	IP	-	-	IP	6,61%	-1 247 e	120 871 e	-	3 213 e	-	-	IP	
KO Középipülettervezési Tanszék	-	76 728 e	-	1 000 e	-63 657 e	KO	15 425 e	78 511 e	364 e	-81 153 e	x	KO	-	-53 e	KO	9,39%	-1 772 e	152 440 e	22 527 e	1 299 e	-	-	KO	
LA Lakóépülettervezési Tanszék	-	68 237 e	-	3 270 e	-70 720 e	LA	4 118 e	63 872 e	3 000 e	-70 086 e	x	LA	-2 908 e	-	LA	6,93%	-1 308 e	125 896 e	394 e	3 816 e	-	-	LA	
RA Rajzi és Formaismereti Tanszék	-	68 356 e	-	27 960 e	-72 496 e	RA	24 111 e	69 627 e	24 382 e	-86 998 e	x	RA	-381 e	-	RA	9,65%	-1 820 e	154 218 e	20 886 e	5 943 e	-	-	RA	
ST Szilárdságtani és Tartószerkezeti Tanszék	-	99 172 e	-	87 222 e	-93 295 e	ST	48 910 e	95 147 e	30 753 e	-134 402 e	x	ST	-	-771 e	ST	13,80%	-2 603 e	199 686 e	36 334 e	23 019 e	-	-	ST	
UI Urbanisztika Tanszék	-35 000 e	79 579 e	-	83 000 e	-94 199 e	UI	77 655 e	73 647 e	84 321 e	-152 978 e	x	UI	-	-10 824 e	UI	12,74%	-2 403 e	155 667 e	76 613 e	6 849 e	-	-	UI	
DH Építész mérnöki Kar Dékán	-	x · x · x · x	224 149 e	18 224 e	x · x · x · x	DH	x · x · x · x	x · x · x · x	x · x · x · x	x · x · x · x	x · x · x · x	DH	x · x · x · x	x · x · x · x	DH	x · x · x · x	x · x · x · x	x · x · x · x	x · x · x · x	x · x · x · x	x · x · x · x	x · x · x · x	x · x · x · x	DH
DN Építészkari Dékán	-	x · x · x · x	-	-	x · x · x · x	DN	x · x · x · x	x · x · x · x	x · x · x · x	x · x · x · x	x · x · x · x	DN	x · x · x · x	x · x · x · x	DN	x · x · x · x	x · x · x · x	x · x · x · x	x · x · x · x	x · x · x · x	x · x · x · x	x · x · x · x	x · x · x · x	DN
	-35 000 e	780 000 e	224 149 e	267 986 e	-714 984 e			735 987 e	211 907 e	-974 002 e	-11 873 e		-5 246 e	-12 666 e	590 e		37 720 e	-18 860 e	1 570 857 e	224 150 e	81 429 e	-	-	

• **Építészmérnöki Kar**

← ΣBE: 1 206,1M • ΣKI: -1 190,8M

LT	kari likviditás és tartalék		::	::	::	
-	előző évi maradvány		340 362 e	▼ LT	▼ ME	✓
-	kari keretek maradványainak rendezése	ápr.30.	172 341 e	▼ LT	▼ MER	
1	előző év végi kari tartozás	ápr.30.	-	[LT]	[TKE]	
2	egyetemi rezsikedvezmény	ápr.30.	1 889 e	[LT]	[SBE]	
3	BME költségvetés • 2018. áll.fin. oktatás	ápr.30.	584 806 e	[LT]	[ÁF]	→ ÁFb Σ 768,7 M
4	Stipendium Hungaricum kari keret	Σ 144,76 M	ápr.30.	183 906 e	[LT]	[ÁF]
5	Stipendium Hungaricum ► RK KTH HSZIKH	ápr.30.	- 29 425 e	[LT]	[ÁF]	
6	Stipendium Hungaricum ► szálláshely hozzájárulás	ápr.30.	- 9 723 e	[LT]	[ÁF]	→ ÁFn Σ 729,6 M
7	magyar és angol térítéses képzés bevétele ①	↘ 16,0%	ápr.30.	90 000 e	[LT]	[SBO]
8	kari saját bevételek egyetemi rezsije ①	10% / 16%	ápr.30.	- 14 400 e	▼ LT	▼ TKR
9	kari algoritmus által tanszékekre allokált keret	ápr.30.	- 780 000 e	▼ ΣOK	▼ KVA	
10	kari cafeteria kerete	ápr.30.	- 38 000 e	[LT]	[TKH]	
11	kari és tanszéki vezetői, illetve bizottsági pótlékok	ápr.30.	- 42 000 e	[LT]	[TKH]	
12	Dékáni Hivatal dolgozóinak bérköltsége	ápr.30.	- 40 000 e	[DH]	[KVA]	→
13	Dékáni Hivatal dologi költségei, oktatástechnika, informatika	ápr.30.	- 8 000 e	[DH]	[KVA]	→
14	kari Ingatlan Alap • teremfelújítás	ápr.30.	- 59 578 e	[IA]	[KVA]	→
15	kari Jövő Alap ① kari keret	Σ 80,00 M	ápr.30.	- 45 000 e	[JA]	[KVA]
16	kari Jövő Alap • Építőművészeti Doktori Iskola támogatása	ápr.30.	- 5 000 e	[DLA]	[KVA]	→
17	kari Jövő Alap • Csonka Pál Doktori Iskola támogatása	ápr.30.	- 5 000 e	[PHD]	[KVA]	→
18	jubileumi jutalmak várható értéke	folyamatos	- 14 000 e	[LT]	[TKH]	
19	diplomabizottságok	folyamatos	- 1 000 e	[LT]	[TKH]	
20	stratégiai dékáni tartalék	folyamatos	- 20 000 e	[DT]	[KVA]	
21	bankköltség, rehabilitációs alap, tranzakciós díj	ápr.30.	- 13 000 e	[LT]	[TKE]	
22	Nyílt Nap, Educatio Kiállítás kari költségei ► HDÖK-HSZI	ápr.30.	- 2 090 e	[LT]	[TKE]	→ HDÖK-HSZI
23	kari HK programok • gólyabál, iroda, ballagás, repi termékek	ápr.30.	- 2 200 e	[LT]	[TKE]	→ ÉPK-HK
24	kari termék takarítása	ápr.30.	- 1 900 e	[LT]	[TKE]	→ ÜMSZ
25	kari Jövő Alap ② kari keret	szept.15.	- 25 000 e	[JA]	[KVA]	
26	egyetemi tartalékképzés (volt EFA) keret	okt.15.	- 9 390 e	[LT]	[TKE]	
27	egyéb egyetemen kívüli bevételek	↘ 10,0%	folyamatos	5 500 e	[LT]	[SBK]
28	... visszatervezési kötelezettség alapján	↘ 10,0%		12 724 e	[LT]	[SBK]
29	magyar és angol térítéses képzés bevétele ②	↘ 16,0%	nov.30.	110 000 e	[LT]	[SBO]
30	...visszatervezési kötelezettség alapján	↘ 16,0%		24 149 e	[LT]	[SBO]
31	kari saját bevételek egyetemi rezsije ②	10% / 16%	folyamatos	- 26 109 e	▼ LT	▼ TKR
32	kari keretek rendezése	nov.30.	-	▼ LT	▼ KKR	
33	nem-kari saját bevételek kari rezsije	↘ 5,0%	folyamatos	12 488 e	▼ LT	▼ KRI
34	kari belső keretátadások egyenlege ±	folyamatos	8 299 e	▼ LT	▼ KBS	
35	tanszéki év végi tartozások egyenlege ±	dec.31.	-	▼ LT	▼ MT	
LT	várható tárgyév végi maradvány		355 650 e	▼ LT	▼ MZ	✓

• Építészeti Geometria és Informatika Tanszék

- A szervezeti egység bevételei pozitív, kiadásai negatív előjellel kell szerepeljenek.
- A jelölt (¹⁻⁴) sorok tartalmát bontva is meg kell adni, hogy kari szinten is tervezhető legyen.

Δ ▶ várható tárgyévi egyenleg · záró és nyitó maradványok különbsége	- 25 737 808 .-	»A«
① ▶ nyitó maradvány · tanszéki keretek összege előző év végén	35 047 465 .-	[ME] [BONTÁS ∨]
1.a. egyetemi megelőlegezés fordulónapi értéke	[MEE]	—
1.b. kari megelőlegezés fordulónapi értéke	[MEK]	—
1.c. karral szembeni egyenleg fordulónapi értéke · pl. likviditási és rezszi tartozás...	[MER]	13 399 000 .-
1.d. a költségvetés időpontjában adott célokra félretenni szükséges tanszéki keret		—
1.e. felhasználható tanszéki keret		21 648 465 .-
2.a. tárgyévi költségvetési keret · kari költségvetés alapján	[KVA]	+ 58 548 000 .-
2.b. tárgyévi bérköltség várható értéke · ki- és belépések miatt változhat	[TBK]	- 32 836 808 .-
2.c. karral szembeni egyenleg rendezése · √ 1. c.	[MER]	- 13 399 000 .-
2.d. likviditási kölcsön · pl. bérkeret-feltöltéshez · »B« csoportban tárgyévben visszafizetendő	[KLK+]	—
② ▶ költségvetési egyenleg	+ 12 312 192 .-	
3.a. + bevétel egyetemen kívüli forrásból ¹ · pl. szakmérnöki, pályázat, vállalkozás, kutatás...	[SBK]	—
3.b. + bevétel egyetemen belüli forrásból ² · karon kívülről, kereten	[SBE]	—
3.c. + bevétel karon belüli forrásból ³ · más tanszéktól, vagy a dékáni hivataltól, kereten	[KBS]	—
③ ▶ tárgyévi tanszéki saját bevételek	—	
4.a. ± kari jövő alapnak és/vagy -tól kereten ¹ · a 2. c. szerintin túl	[KJA]	—
4.b. ± kari ingatlan alapnak és/vagy -tól kereten ² · a 2. c. szerintin túl	[KIA]	—
4.c. ± kari megelőlegezés értékének tárgyév közbeni változása		—
4.d. ± egyetemi megelőlegezés értékének tárgyév közbeni ± változása		—
4.e. ± évközi kari keretrendezés · szükség esetén	[KKR]	—
④ ▶ tanszéki egyenleg változása	—	
5.a. – egyetemen kívüli „személyi” kiadás ¹ · pl. külső óraadók, megbízási díjak...	[TKH]	- 4 750 000 .-
5.b. – egyetemen kívüli „dologi” kiadás ² · pl. működési kiadás, beszerzés, számlás kifizetés...	[TKD]	- 32 000 000 .-
5.c. – egyetemen kívüli bevételek alapján számított egyetemi „rezsi” költség · √ 3. a.	[TKR] 10,0%	—
5.d. – kiadás egyetemen belül, karon kívülre ³ · megelőlegezésen és rezszi kívül, kereten	[TKE]	- 400 000 .-
5.e. – egyetemen kívüli bevételek alapján számított kari „rezsi” költség · √ 3. a.	[KRI] 5,0%	—
5.f. – kari likviditási kölcsön visszafizetése · √ 2. d.	[KLK-]	—
5.g. – további kiadás karon belülrre ⁴ · más tanszék, vagy a dékáni hivatal felé, kereten	[KBS]	- 900 000 .-
⑤ ▶ tárgyévi tanszéki kiadások	- 38 050 000 .-	
6.a. nem rendezett kari tartozás · »C« csoportba került tanszéknél · √ 7. c.	[MT]	—
⑥ ▶ tárgyév végén várható tartozás	—	
⑦ ▶ záró maradvány · tanszéki keretek tárgyév végi várható összege	9 309 657 .-	[MZ] [BONTÁS ∨]
7.a. egyetemi megelőlegezés tárgyév végén várható értéke	[MZE]	—
7.b. kari megelőlegezés tárgyév végén várható értéke	[MZK]	—
7.c. tárgyév végén adott célokra félretenni szükséges tanszéki keret		—
7.d. felhasználható tanszéki „szabad” keret		9 309 657 .-

• Építéstechnológiai és Építésmenedzsment Tsz

- A szervezeti egység bevételei pozitív, kiadásai negatív előjellel kell szerepeljenek.
- A jelölt (1-4) sorok tartalmát bontva is meg kell adni, hogy kari szinten is tervezhető legyen.

Δ ▶ várható tárgyévi egyenleg · záró és nyitó maradványok különbsége	- 2 225 775 .-	»A«
1 ▶ nyitó maradvány · tanszéki keretek összege előző év végén	2 751 962 .-	[ME] [BONTÁS ∨]
1.a. egyetemi megelőlegezés fordulónapi érteke	[MEE]	—
1.b. kari megelőlegezés fordulónapi érteke	[MEK]	—
1.c. karral szembeni egyenleg fordulónapi érteke · pl. likviditási és rezszi tartozás...	[MER]	1 385 000 .-
1.d. a költségvetés időpontjában adott célokra félretenni szükséges tanszéki keret		1 000 000 .-
1.e. felhasználható tanszéki keret		366 962 .-
2.a. tárgyévi költségvetési keret · kari költségvetés alapján	[KVA]	+ 64 575 000 .-
2.b. tárgyévi bérköltség várható értéke · ki- és belépések miatt változhat	[TBK]	- 60 020 190 .-
2.c. karral szembeni egyenleg rendezése · √ 1. c.	[MER]	- 1 385 000 .-
2.d. likviditási kölcsön · pl. bérkeret-feltöltéshez · »B« csoportban tárgyévben visszafizetendő	[KLK+]	—
2 ▶ költségvetési egyenleg	+ 3 169 810 .-	
3.a. + bevétel egyetemen kívüli forrásból ¹ · pl. szakmérnöki, pályázat, vállalkozás, kutatás...	[SBK]	+ 7 500 000 .-
3.b. + bevétel egyetemen belüli forrásból ² · karon kívülről, kereten	[SBE]	—
3.c. + bevétel karon belüli forrásból ³ · más tanszéktől, vagy a dékáni hivataltól, kereten	[KBS]	—
3 ▶ tárgyévi tanszéki saját bevételek	+ 7 500 000 .-	
4.a. ± kari jövő alapnak és/vagy -tól kereten ¹ · a 2. c. szerintin túl	[KJA]	—
4.b. ± kari ingatlan alapnak és/vagy -tól kereten ² · a 2. c. szerintin túl	[KIA]	—
4.c. ± kari megelőlegezés értékének tárgyév közbeni változása		—
4.d. ± egyetemi megelőlegezés értékének tárgyév közbeni ± változása		—
4.e. ± évközi kari keretrendezés · szükség esetén	[KKR]	—
4 ▶ tanszéki egyenleg változása	—	
5.a. – egyetemen kívüli „személyi” kiadás ¹ · pl. külső óraadók, megbízási díjak...	[TKH]	- 9 140 000 .-
5.b. – egyetemen kívüli „dologi” kiadás ² · pl. működési kiadás, beszerzés, számlás kifizetés...	[TKD]	- 1 029 970 .-
5.c. – egyetemen kívüli bevételek alapján számított egyetemi „rezsi” költség · √ 3. a.	[TKR] 10,0%	- 750 000 .-
5.d. – kiadás egyetemen belül, karon kívülre ³ · megelőlegezésen és rezszi kívül, kereten	[TKE]	- 890 000 .-
5.e. – egyetemen kívüli bevételek alapján számított kari „rezsi” költség · √ 3. a.	[KRI] 5,0%	- 375 000 .-
5.f. – kari likviditási kölcsön visszafizetése · √ 2. d.	[KLK-]	—
5.g. – további kiadás karon belülrre ⁴ · más tanszék, vagy a dékáni hivatal felé, kereten	[KBS]	- 710 615 .-
5 ▶ tárgyévi tanszéki kiadások	- 12 895 585 .-	
6.a. nem rendezett kari tartozás · »C« csoportba került tanszéknél · √ 7. c.	[MT]	—
6 ▶ tárgyév végén várható tartozás	—	
7 ▶ záró maradvány · tanszéki keretek tárgyév végi várható összege	526 187 .-	[MZ] [BONTÁS ∨]
7.a. egyetemi megelőlegezés tárgyév végén várható értéke	[MZE]	—
7.b. kari megelőlegezés tárgyév végén várható értéke	[MZK]	—
7.c. tárgyév végén adott célokra félretenni szükséges tanszéki keret		—
7.d. felhasználható tanszéki „szabad” keret		526 187 .-

• Építésztörténeti és Műemléki Tanszék

- A szervezeti egység bevételei pozitív, kiadásai negatív előjellel kell szerepeljenek.
- A jelölt (¹⁻⁴) sorok tartalmát bontva is meg kell adni, hogy kari szinten is tervezhető legyen.

Δ ▶ várható tárgyévi egyenleg · záró és nyitó maradványok különbsége	12 321 457 .-	»A«
1 ▶ nyitó maradvány · tanszéki keretek összege előző év végén	9 882 212 .-	[ME] [BONTÁS ∨]
1.a. egyetemi megelőlegezés fordulónapi értéke	[MEE]	—
1.b. kari megelőlegezés fordulónapi értéke	[MEK]	850 000 .-
1.c. karral szembeni egyenleg fordulónapi értéke · pl. likviditási és rezszi tartozás...	[MER]	3 028 911 .-
1.d. a költségvetés időpontjában adott célokra félretenni szükséges tanszéki keret		1 000 000 .-
1.e. felhasználható tanszéki keret		5 003 301 .-
2.a. tárgyévi költségvetési keret · kari költségvetés alapján	[KVA]	+ 75 853 000 .-
2.b. tárgyévi bérköltség várható értéke · ki- és belépések miatt változhat	[TBK]	- 69 785 132 .-
2.c. karral szembeni egyenleg rendezése · √ 1. c.	[MER]	- 3 028 911 .-
2.d. likviditási kölcsön · pl. bérkeret-feltöltéshez · »B« csoportban tárgyévben visszafizetendő	[KLK+]	—
2 ▶ költségvetési egyenleg	+ 3 038 957 .-	
3.a. + bevétel egyetemen kívüli forrásból ¹ · pl. szakmérnöki, pályázat, vállalkozás, kutatás...	[SBK]	+ 15 450 000 .-
3.b. + bevétel egyetemen belüli forrásból ² · karon kívülről, kereten	[SBE]	—
3.c. + bevétel karon belüli forrásból ³ · más tanszéktól, vagy a dékáni hivataltól, kereten	[KBS]	—
3 ▶ tárgyévi tanszéki saját bevételek	+ 15 450 000 .-	
4.a. ± kari jövő alapnak és/vagy -tól kereten ¹ · a 2. c. szerintin túl	[KJA]	—
4.b. ± kari ingatlan alapnak és/vagy -tól kereten ² · a 2. c. szerintin túl	[KIA]	—
4.c. ± kari megelőlegezés értékének tárgyév közbeni változása		- 850 000 .-
4.d. ± egyetemi megelőlegezés értékének tárgyév közbeni ± változása		—
4.e. ± évközi kari keretrendezés · szükség esetén	[KKR]	—
4 ▶ tanszéki egyenleg változása	- 850 000 .-	
5.a. - egyetemen kívüli „személyi” kiadás ¹ · pl. külső óraadók, megbízási díjak...	[TKH]	- 3 000 000 .-
5.b. - egyetemen kívüli „dologi” kiadás ² · pl. működési kiadás, beszerzés, számlás kifizetés...	[TKD]	—
5.c. - egyetemen kívüli bevételek alapján számított egyetemi „rezsi” költség · √ 3. a.	[TKR] 10,0%	- 1 545 000 .-
5.d. - kiadás egyetemen belül, karon kívülre ³ · megelőlegezésen és rezszi kívül, kereten	[TKE]	—
5.e. - egyetemen kívüli bevételek alapján számított kari „rezsi” költség · √ 3. a.	[KRI] 5,0%	- 772 500 .-
5.f. - kari likviditási kölcsön visszafizetése · √ 2. d.	[KLK-]	—
5.g. - további kiadás karon belülrre ⁴ · más tanszék, vagy a dékáni hivatal felé, kereten	[KBS]	—
5 ▶ tárgyévi tanszéki kiadások	- 5 317 500 .-	
6.a. nem rendezett kari tartozás · »C« csoportba került tanszéknél · √ 7. c.	[MT]	—
6 ▶ tárgyév végén várható tartozás	—	
7 ▶ záró maradvány · tanszéki keretek tárgyév végi várható összege	22 203 669 .-	[MZ] [BONTÁS ∨]
7.a. egyetemi megelőlegezés tárgyév végén várható értéke	[MZE]	—
7.b. kari megelőlegezés tárgyév végén várható értéke	[MZK]	—
7.c. tárgyév végén adott célokra félretenni szükséges tanszéki keret		—
7.d. felhasználható tanszéki „szabad” keret		22 203 669 .-

• Épületenergetikai és Épületgépészeti Tsz

- A szervezeti egység bevételei pozitív, kiadásai negatív előjellel kell szerepeljenek.
- A jelölt (¹⁻⁴) sorok tartalmát bontva is meg kell adni, hogy kari szinten is tervezhető legyen.

Δ ▶ várható tárgyévi egyenleg · záró és nyitó maradványok különbsége	2 000 107 .-	»A«
1 ▶ nyitó maradvány · tanszéki keretek összege előző év végén	10 670 252 .-	[ME] [BONTÁS ↘]
1.a. egyetemi megelőlegezés fordulónapi érteke	[MEE]	—
1.b. kari megelőlegezés fordulónapi érteke	[MEK]	—
1.c. karral szembeni egyenleg fordulónapi érteke · pl. likviditási és rezszi tartozás...	[MER]	2 965 398 .-
1.d. a költségvetés időpontjában adott célokra félretenni szükséges tanszéki keret		—
1.e. felhasználható tanszéki keret		7 704 854 .-
2.a. tárgyévi költségvetési keret · kari költségvetés alapján	[KVA]	+ 28 743 000 .-
2.b. tárgyévi bérköltség várható értéke · ki- és belépések miatt változhat	[TBK]	- 21 489 685 .-
2.c. karral szembeni egyenleg rendezése · ↘ 1. c.	[MER]	- 2 965 398 .-
2.d. likviditási kölcsön · pl. bérkeret-feltöltéshez · »B« csoportban tárgyévben visszafizetendő	[KLK+]	—
2 ▶ költségvetési egyenleg	+ 4 287 917 .-	
3.a. + bevétel egyetemen kívüli forrásból ¹ · pl. szakmérnöki, pályázat, vállalkozás, kutatás...	[SBK]	—
3.b. + bevétel egyetemen belüli forrásból ² · karon kívülről, kereten	[SBE]	—
3.c. + bevétel karon belüli forrásból ³ · más tanszéktől, vagy a dékáni hivataltól, kereten	[KBS]	+ 2 000 000 .-
3 ▶ tárgyévi tanszéki saját bevételek	+ 2 000 000 .-	
4.a. ± kari jövő alapnak és/vagy -tól kereten ¹ · a 2. c. szerintin túl	[KJA]	—
4.b. ± kari ingatlan alapnak és/vagy -tól kereten ² · a 2. c. szerintin túl	[KIA]	—
4.c. ± kari megelőlegezés értékének tárgyév közbeni változása		—
4.d. ± egyetemi megelőlegezés értékének tárgyév közbeni ± változása		—
4.e. ± évközi kari keretrendezés · szükség esetén	[KKR]	—
4 ▶ tanszéki egyenleg változása	—	
5.a. – egyetemen kívüli „személyi” kiadás ¹ · pl. külső óraadók, megbízási díjak...	[TKH]	- 1 500 000 .-
5.b. – egyetemen kívüli „dologi” kiadás ² · pl. működési kiadás, beszerzés, számlás kifizetés...	[TKD]	- 800 000 .-
5.c. – egyetemen kívüli bevételek alapján számított egyetemi „rezsi” költség · ↘ 3. a.	[TKR] 10,0%	—
5.d. – kiadás egyetemen belül, karon kívülre ³ · megelőlegezésen és rezszi kívül, kereten	[TKE]	—
5.e. – egyetemen kívüli bevételek alapján számított kari „rezsi” költség · ↘ 3. a.	[KRI] 5,0%	—
5.f. – kari likviditási kölcsön visszafizetése · ↘ 2. d.	[KLK-]	—
5.g. – további kiadás karon belülrre ⁴ · más tanszék, vagy a dékáni hivatal felé, kereten	[KBS]	- 1 987 810 .-
5 ▶ tárgyévi tanszéki kiadások	- 4 287 810 .-	
6.a. nem rendezett kari tartozás · »C« csoportba került tanszéknél · ↖ 7. c.	[MT]	—
6 ▶ tárgyév végén várható tartozás	—	
7 ▶ záró maradvány · tanszéki keretek tárgyév végi várható összege	12 670 359 .-	[MZ] [BONTÁS ↘]
7.a. egyetemi megelőlegezés tárgyév végén várható értéke	[MZE]	—
7.b. kari megelőlegezés tárgyév végén várható értéke	[MZK]	—
7.c. tárgyév végén adott célokra félretenni szükséges tanszéki keret		—
7.d. felhasználható tanszéki „szabad” keret		12 670 359 .-

• Épületszerkezettani Tanszék

- A szervezeti egység bevételei pozitív, kiadásai negatív előjellel kell szerepeljenek.
- A jelölt (1-4) sorok tartalmát bontva is meg kell adni, hogy kari szinten is tervezhető legyen.

Δ ▶ várható tárgyévi egyenleg · záró és nyitó maradványok különbsége	795 713 .-	»A«
1 ▶ nyitó maradvány · tanszéki keretek összege előző év végén	5 714 158 .-	[ME] [BONTÁS ∨]
1.a. egyetemi megelőlegezés fordulónapi értéke	[MEE]	—
1.b. kari megelőlegezés fordulónapi értéke	[MEK]	—
1.c. karral szembeni egyenleg fordulónapi értéke · pl. likviditási és rezszi tartozás...	[MER]	2 777 000 .-
1.d. a költségvetés időpontjában adott célokra félretenni szükséges tanszéki keret		1 000 000 .-
1.e. felhasználható tanszéki keret		1 937 158 .-
2.a. tárgyévi költségvetési keret · kari költségvetés alapján	[KVA]	+ 90 911 000 .-
2.b. tárgyévi bérköltség várható értéke · ki- és belépések miatt változhat	[TBK]	- 86 122 097 .-
2.c. karral szembeni egyenleg rendezése · √ 1. c.	[MER]	- 2 777 000 .-
2.d. likviditási kölcsön · pl. bérkeret-feltöltéshez · »B« csoportban tárgyévben visszafizetendő	[KLK+]	—
2 ▶ költségvetési egyenleg	+ 2 011 903 .-	
3.a. + bevétel egyetemen kívüli forrásból ¹ · pl. szakmérnöki, pályázat, vállalkozás, kutatás...	[SBK]	+ 24 360 000 .-
3.b. + bevétel egyetemen belüli forrásból ² · karon kívülről, kereten	[SBE]	—
3.c. + bevétel karon belüli forrásból ³ · más tanszéktól, vagy a dékáni hivataltól, kereten	[KBS]	+ 1 987 810 .-
3 ▶ tárgyévi tanszéki saját bevételek	+ 26 347 810 .-	
4.a. ± kari jövő alapnak és/vagy -tól kereten ¹ · a 2. c. szerintin túl	[KJA]	—
4.b. ± kari ingatlan alapnak és/vagy -tól kereten ² · a 2. c. szerintin túl	[KIA]	—
4.c. ± kari megelőlegezés értékének tárgyév közbeni változása		—
4.d. ± egyetemi megelőlegezés értékének tárgyév közbeni ± változása		—
4.e. ± évközi kari keretrendezés · szükség esetén	[KKR]	—
4 ▶ tanszéki egyenleg változása	—	
5.a. – egyetemen kívüli „személyi” kiadás ¹ · pl. külső óraadók, megbízási díjak...	[TKH]	- 10 400 000 .-
5.b. – egyetemen kívüli „dologi” kiadás ² · pl. működési kiadás, beszerzés, számlás kifizetés...	[TKD]	- 10 800 000 .-
5.c. – egyetemen kívüli bevételek alapján számított egyetemi „rezsi” költség · √ 3. a.	[TKR] 10,0%	- 2 436 000 .-
5.d. – kiadás egyetemen belül, karon kívülre ³ · megelőlegezésen és rezszi kívül, kereten	[TKE]	- 110 000 .-
5.e. – egyetemen kívüli bevételek alapján számított kari „rezsi” költség · √ 3. a.	[KRI] 5,0%	- 1 218 000 .-
5.f. – kari likviditási kölcsön visszafizetése · √ 2. d.	[KLK-]	—
5.g. – további kiadás karon belülrre ⁴ · más tanszék, vagy a dékáni hivatal felé, kereten	[KBS]	- 2 600 000 .-
5 ▶ tárgyévi tanszéki kiadások	- 27 564 000 .-	
6.a. nem rendezett kari tartozás · »C« csoportba került tanszéknél · √ 7. c.	[MT]	—
6 ▶ tárgyév végén várható tartozás	—	
7 ▶ záró maradvány · tanszéki keretek tárgyév végi várható összege	6 509 871 .-	[MZ] [BONTÁS ∨]
7.a. egyetemi megelőlegezés tárgyév végén várható értéke	[MZE]	—
7.b. kari megelőlegezés tárgyév végén várható értéke	[MZK]	—
7.c. tárgyév végén adott célokra félretenni szükséges tanszéki keret		6 000 000 .-
7.d. felhasználható tanszéki „szabad” keret		509 871 .-

• Ipari és Mezőgazdasági Épületterv. Tsz.

- A szervezeti egység bevételei pozitív, kiadásai negatív előjellel kell szerepeljenek.
- A jelölt (1-4) sorok tartalmát bontva is meg kell adni, hogy kari szinten is tervezhető legyen.

Δ ▶ várható tárgyévi egyenleg · záró és nyitó maradványok különbsége	- 2 722 828 .-	»A«
1 ▶ nyitó maradvány · tanszéki keretek összege előző év végén	4 295 263 .-	[ME] [BONTÁS √]
1.a. egyetemi megelőlegezés fordulónapi érteke	[MEE]	—
1.b. kari megelőlegezés fordulónapi érteke	[MEK]	—
1.c. karral szembeni egyenleg fordulónapi érteke · pl. likviditási és rezszi tartozás...	[MER]	1 247 000 .-
1.d. a költségvetés időpontjában adott célokra félretenni szükséges tanszéki keret		4 000 000 .-
1.e. felhasználható tanszéki keret		- 951 737 .-
2.a. tárgyévi költségvetési keret · kari költségvetés alapján	[KVA]	+ 69 298 000 .-
2.b. tárgyévi bérköltség várható értéke · ki- és belépések miatt változhat	[TBK]	- 50 361 841 .-
2.c. karral szembeni egyenleg rendezése · √ 1. c.	[MER]	- 1 247 000 .-
2.d. likviditási kölcsön · pl. bérkeret-feltöltéshez · »B« csoportban tárgyévben visszafizetendő	[KLK+]	—
2 ▶ költségvetési egyenleg	+ 17 689 159 .-	
3.a. + bevétel egyetemen kívüli forrásból ¹ · pl. szakmérnöki, pályázat, vállalkozás, kutatás...	[SBK]	—
3.b. + bevétel egyetemen belüli forrásból ² · karon kívülről, kereten	[SBE]	—
3.c. + bevétel karon belüli forrásból ³ · más tanszéktól, vagy a dékáni hivataltól, kereten	[KBS]	—
3 ▶ tárgyévi tanszéki saját bevételek	—	
4.a. ± kari jövő alapnak és/vagy -tól kereten ¹ · a 2. c. szerintin túl	[KJA]	—
4.b. ± kari ingatlan alapnak és/vagy -tól kereten ² · a 2. c. szerintin túl	[KIA]	—
4.c. ± kari megelőlegezés értékének tárgyév közbeni változása		—
4.d. ± egyetemi megelőlegezés értékének tárgyév közbeni ± változása		—
4.e. ± évközi kari keretrendezés · szükség esetén	[KKR]	—
4 ▶ tanszéki egyenleg változása	—	
5.a. - egyetemen kívüli „személyi” kiadás ¹ · pl. külső óraadók, megbízási díjak...	[TKH]	- 9 811 987 .-
5.b. - egyetemen kívüli „dologi” kiadás ² · pl. működési kiadás, beszerzés, számlás kifizetés...	[TKD]	- 5 000 000 .-
5.c. - egyetemen kívüli bevételek alapján számított egyetemi „rezsi” költség · √ 3. a.	[TKR] 10,0%	—
5.d. - kiadás egyetemen belül, karon kívülre ³ · megelőlegezésen és rezszi kívül, kereten	[TKE]	- 5 600 000 .-
5.e. - egyetemen kívüli bevételek alapján számított kari „rezsi” költség · √ 3. a.	[KRI] 5,0%	—
5.f. - kari likviditási kölcsön visszafizetése · √ 2. d.	[KLK-]	—
5.g. - további kiadás karon belülrre ⁴ · más tanszék, vagy a dékáni hivatal felé, kereten	[KBS]	—
5 ▶ tárgyévi tanszéki kiadások	- 20 411 987 .-	
6.a. nem rendezett kari tartozás · »C« csoportba került tanszéknél · √ 7. c.	[MT]	—
6 ▶ tárgyév végén várható tartozás	—	
7 ▶ záró maradvány · tanszéki keretek tárgyév végi várható összege	1 572 435 .-	[MZ] [BONTÁS √]
7.a. egyetemi megelőlegezés tárgyév végén várható értéke	[MZE]	—
7.b. kari megelőlegezés tárgyév végén várható értéke	[MZK]	—
7.c. tárgyév végén adott célokra félretenni szükséges tanszéki keret		1 000 000 .-
7.d. felhasználható tanszéki „szabad” keret		572 435 .-

• Középülettervezési Tanszék

- A szervezeti egység bevételei pozitív, kiadásai negatív előjellel kell szerepeljenek.
- A jelölt (1-4) sorok tartalmát bontva is meg kell adni, hogy kari szinten is tervezhető legyen.

Δ ▶ várható tárgyévi egyenleg · záró és nyitó maradványok különbsége	- 6 904 037 .-	»A«
1 ▶ nyitó maradvány · tanszéki keretek összege előző év végén	13 147 105 .-	[ME] [BONTÁS ∨]
1.a. egyetemi megelőlegezés fordulónapi érteke	[MEE]	—
1.b. kari megelőlegezés fordulónapi érteke	[MEK]	—
1.c. karral szembeni egyenleg fordulónapi érteke · pl. likviditási és rezszi tartozás...	[MER]	1 825 343 .-
1.d. a költségvetés időpontjában adott célokra félretenni szükséges tanszéki keret		1 000 000 .-
1.e. felhasználható tanszéki keret		10 321 762 .-
2.a. tárgyévi költségvetési keret · kari költségvetés alapján	[KVA]	+ 76 728 000 .-
2.b. tárgyévi bérköltség várható értéke · ki- és belépések miatt változhat	[TBK]	- 63 656 694 .-
2.c. karral szembeni egyenleg rendezése · √ 1. c.	[MER]	- 1 825 343 .-
2.d. likviditási kölcsön · pl. bérkeret-feltöltéshez · »B« csoportban tárgyévben visszafizetendő	[KLK+]	—
2 ▶ költségvetési egyenleg	+ 11 245 963 .-	
3.a. + bevétel egyetemen kívüli forrásból ¹ · pl. szakmérnöki, pályázat, vállalkozás, kutatás...	[SBK]	+ 1 000 000 .-
3.b. + bevétel egyetemen belüli forrásból ² · karon kívülről, kereten	[SBE]	—
3.c. + bevétel karon belüli forrásból ³ · más tanszéktól, vagy a dékáni hivataltól, kereten	[KBS]	—
3 ▶ tárgyévi tanszéki saját bevételek	+ 1 000 000 .-	
4.a. ± kari jövő alapnak és/vagy -tól kereten ¹ · a 2. c. szerintin túl	[KJA]	—
4.b. ± kari ingatlan alapnak és/vagy -tól kereten ² · a 2. c. szerintin túl	[KIA]	—
4.c. ± kari megelőlegezés értékének tárgyév közbeni változása		—
4.d. ± egyetemi megelőlegezés értékének tárgyév közbeni ± változása		—
4.e. ± évközi kari keretrendezés · szükség esetén	[KKR]	—
4 ▶ tanszéki egyenleg változása	—	
5.a. – egyetemen kívüli „személyi” kiadás ¹ · pl. külső óraadók, megbízási díjak...	[TKH]	- 8 000 000 .-
5.b. – egyetemen kívüli „dologi” kiadás ² · pl. működési kiadás, beszerzés, számlás kifizetés...	[TKD]	- 7 000 000 .-
5.c. – egyetemen kívüli bevételek alapján számított egyetemi „rezsi” költség · √ 3. a.	[TKR] 10,0%	- 100 000 .-
5.d. – kiadás egyetemen belül, karon kívülre ³ · megelőlegezésen és rezsin kívül, kereten	[TKE]	- 4 000 000 .-
5.e. – egyetemen kívüli bevételek alapján számított kari „rezsi” költség · √ 3. a.	[KRI] 5,0%	- 50 000 .-
5.f. – kari likviditási kölcsön visszafizetése · √ 2. d.	[KLK-]	—
5.g. – további kiadás karon belülrre ⁴ · más tanszék, vagy a dékáni hivatal felé, kereten	[KBS]	—
5 ▶ tárgyévi tanszéki kiadások	- 19 150 000 .-	
6.a. nem rendezett kari tartozás · »C« csoportba került tanszéknél · √ 7. c.	[MT]	—
6 ▶ tárgyév végén várható tartozás	—	
7 ▶ záró maradvány · tanszéki keretek tárgyév végi várható összege	6 243 068 .-	[MZ] [BONTÁS ∨]
7.a. egyetemi megelőlegezés tárgyév végén várható értéke	[MZE]	—
7.b. kari megelőlegezés tárgyév végén várható értéke	[MZK]	—
7.c. tárgyév végén adott célokra félretenni szükséges tanszéki keret		4 000 000 .-
7.d. felhasználható tanszéki „szabad” keret		2 243 068 .-

• Lakóépülettervezési Tanszék

- A szervezeti egység bevételei pozitív, kiadásai negatív előjellel kell szerepeljenek.
- A jelölt (1-4) sorok tartalmát bontva is meg kell adni, hogy kari szinten is tervezhető legyen.

Δ ▶ várható tárgyévi egyenleg · záró és nyitó maradványok különbsége	- 893 465 .-	»B«
1 ▶ nyitó maradvány · tanszéki keretek összege előző év végén	904 731 .-	[ME] [BONTÁS ↘]
1.a. egyetemi megelőlegezés fordulónapi érteke	[MEE]	—
1.b. kari megelőlegezés fordulónapi érteke	[MEK]	—
1.c. karral szembeni egyenleg fordulónapi érteke · pl. likviditási és rezszi tartozás...	[MER]	2 625 745 .-
1.d. a költségvetés időpontjában adott célokra félretenni szükséges tanszéki keret		950 000 .-
1.e. felhasználható tanszéki keret		- 2 671 014 .-
2.a. tárgyévi költségvetési keret · kari költségvetés alapján	[KVA]	+ 68 237 000 .-
2.b. tárgyévi bérköltség várható értéke · ki- és belépések miatt változhat	[TBK]	- 70 720 220 .-
2.c. karral szembeni egyenleg rendezése · ↘ 1. c.	[MER]	- 2 625 745 .-
2.d. likviditási kölcsön · pl. bérkeret-feltöltéshez · »B« csoportban tárgyévben visszafizetendő	[KLK+]	+ 5 154 234 .-
2 ▶ költségvetési egyenleg	+ 45 269 .-	
3.a. + bevétel egyetemen kívüli forrásból ¹ · pl. szakmérnöki, pályázat, vállalkozás, kutatás...	[SBK]	+ 3 270 000 .-
3.b. + bevétel egyetemen belüli forrásból ² · karon kívülről, kereten	[SBE]	—
3.c. + bevétel karon belüli forrásból ³ · más tanszéktól, vagy a dékáni hivataltól, kereten	[KBS]	—
3 ▶ tárgyévi tanszéki saját bevételek	+ 3 270 000 .-	
4.a. ± kari jövő alapnak és/vagy -tól kereten ¹ · a 2. c. szerintin túl	[KJA]	+ 1 436 000 .-
4.b. ± kari ingatlan alapnak és/vagy -tól kereten ² · a 2. c. szerintin túl	[KIA]	—
4.c. ± kari megelőlegezés értékének tárgyév közbeni változása		—
4.d. ± egyetemi megelőlegezés értékének tárgyév közbeni ± változása		—
4.e. ± évközi kari keretrendezés · szükség esetén	[KKR]	—
4 ▶ tanszéki egyenleg változása	+ 1 436 000 .-	
5.a. - egyetemen kívüli „személyi” kiadás ¹ · pl. külső óraadók, megbízási díjak...	[TKH]	—
5.b. - egyetemen kívüli „dologi” kiadás ² · pl. működési kiadás, beszerzés, számlás kifizetés...	[TKD]	—
5.c. - egyetemen kívüli bevételek alapján számított egyetemi „rezsi” költség · ↘ 3. a.	[TKR] 10,0%	- 327 000 .-
5.d. - kiadás egyetemen belül, karon kívülre ³ · megelőlegezésen és rezsin kívül, kereten	[TKE]	—
5.e. - egyetemen kívüli bevételek alapján számított kari „rezsi” költség · ↘ 3. a.	[KRI] 5,0%	- 163 500 .-
5.f. - kari likviditási kölcsön visszafizetése · ↘ 2. d.	[KLK-]	- 5 154 234 .-
5.g. - további kiadás karon belülrre ⁴ · más tanszék, vagy a dékáni hivatal felé, kereten	[KBS]	—
5 ▶ tárgyévi tanszéki kiadások	- 5 644 734 .-	
6.a. nem rendezett kari tartozás · »C« csoportba került tanszéknél · ↖ 7. c.	[MT]	—
6 ▶ tárgyév végén várható tartozás	—	
7 ▶ záró maradvány · tanszéki keretek tárgyév végi várható összege	11 266 .-	[MZ] [BONTÁS ↘]
7.a. egyetemi megelőlegezés tárgyév végén várható értéke	[MZE]	—
7.b. kari megelőlegezés tárgyév végén várható értéke	[MZK]	—
7.c. tárgyév végén adott célokra félretenni szükséges tanszéki keret		—
7.d. felhasználható tanszéki „szabad” keret		11 266 .-

● Rajzi és Formaismereti Tanszék

- A szervezeti egység bevételei pozitív, kiadásai negatív előjellel kell szerepeljenek.
- A jelölt (1-4) sorok tartalmát bontva is meg kell adni, hogy kari szinten is tervezhető legyen.

Δ ▶ várható tárgyévi egyenleg · záró és nyitó maradványok különbsége	- 12 438 659 .-	»A«
① ▶ nyitó maradvány · tanszéki keretek összege előző év végén	31 121 281 .-	[ME] [BONTÁS ↘]
1.a. egyetemi megelőlegezés fordulónapi érteke	[MEE]	—
1.b. kari megelőlegezés fordulónapi érteke	[MEK]	—
1.c. karral szembeni egyenleg fordulónapi érteke · pl. likviditási és rezszi tartozás...	[MER]	2 200 816 .-
1.d. a költségvetés időpontjában adott célokra félretenni szükséges tanszéki keret		—
1.e. felhasználható tanszéki keret		28 920 465 .-
2.a. tárgyévi költségvetési keret · kari költségvetés alapján	[KVA]	+ 68 356 000 .-
2.b. tárgyévi bérköltség várható értéke · ki- és belépések miatt változhat	[TBK]	- 72 496 468 .-
2.c. karral szembeni egyenleg rendezése · ↘ 1. c.	[MER]	- 2 200 816 .-
2.d. likviditási kölcsön · pl. bérkeret-feltöltéshez · »B« csoportban tárgyévben visszafizetendő	[KLK+]	—
② ▶ költségvetési egyenleg	- 6 341 284 .-	
3.a. + bevétel egyetemen kívüli forrásból ¹ · pl. szakmérnöki, pályázat, vállalkozás, kutatás...	[SBK]	+ 27 960 000 .-
3.b. + bevétel egyetemen belüli forrásból ² · karon kívülről, kereten	[SBE]	—
3.c. + bevétel karon belüli forrásból ³ · más tanszéktól, vagy a dékáni hivataltól, kereten	[KBS]	+ 1 810 615 .-
③ ▶ tárgyévi tanszéki saját bevételek	+ 29 770 615 .-	
4.a. ± kari jövő alapnak és/vagy -tól kereten ¹ · a 2. c. szerintin túl	[KJA]	—
4.b. ± kari ingatlan alapnak és/vagy -tól kereten ² · a 2. c. szerintin túl	[KIA]	—
4.c. ± kari megelőlegezés értékének tárgyév közbeni változása		—
4.d. ± egyetemi megelőlegezés értékének tárgyév közbeni ± változása		—
4.e. ± évközi kari keretrendezés · szükség esetén	[KKR]	—
④ ▶ tanszéki egyenleg változása	—	
5.a. – egyetemen kívüli „személyi” kiadás ¹ · pl. külső óraadók, megbízási díjak...	[TKH]	- 6 171 850 .-
5.b. – egyetemen kívüli „dologi” kiadás ² · pl. működési kiadás, beszerzés, számlás kifizetés...	[TKD]	- 25 358 740 .-
5.c. – egyetemen kívüli bevételek alapján számított egyetemi „rezsi” költség · ↘ 3. a.	[TKR] 10,0%	- 2 796 000 .-
5.d. – kiadás egyetemen belül, karon kívülre ³ · megelőlegezésen és rezsin kívül, kereten	[TKE]	—
5.e. – egyetemen kívüli bevételek alapján számított kari „rezsi” költség · ↘ 3. a.	[KRI] 5,0%	- 1 398 000 .-
5.f. – kari likviditási kölcsön visszafizetése · ↘ 2. d.	[KLK-]	—
5.g. – további kiadás karon belülrre ⁴ · más tanszék, vagy a dékáni hivatal felé, kereten	[KBS]	- 143 400 .-
⑤ ▶ tárgyévi tanszéki kiadások	- 35 867 990 .-	
6.a. nem rendezett kari tartozás · »C« csoportba került tanszéknél · ↖ 7. c.	[MT]	—
⑥ ▶ tárgyév végén várható tartozás	—	
⑦ ▶ záró maradvány · tanszéki keretek tárgyév végi várható összege	18 682 622 .-	[MZ] [BONTÁS ↘]
7.a. egyetemi megelőlegezés tárgyév végén várható értéke	[MZE]	—
7.b. kari megelőlegezés tárgyév végén várható értéke	[MZK]	—
7.c. tárgyév végén adott célokra félretenni szükséges tanszéki keret		8 000 000 .-
7.d. felhasználható tanszéki „szabad” keret		10 682 622 .-

• Szilárdságtani és Tartószerkezeti Tansz.

- A szervezeti egység bevételei pozitív, kiadásai negatív előjellel kell szerepeljenek.
- A jelölt (1-4) sorok tartalmát bontva is meg kell adni, hogy kari szinten is tervezhető legyen.

Δ ▶ várható tárgyévi egyenleg · záró és nyitó maradványok különbsége	- 7 808 528 .-	»A«
1 ▶ nyitó maradvány · tanszéki keretek összege előző év végén	40 408 068 .-	[ME] [BONTÁS ↘]
1.a. egyetemi megelőlegezés fordulónapi érteke	[MEE]	—
1.b. kari megelőlegezés fordulónapi érteke	[MEK]	2 868 000 .-
1.c. karral szembeni egyenleg fordulónapi érteke · pl. likviditási és rezszi tartozás...	[MER]	3 374 263 .-
1.d. a költségvetés időpontjában adott célokra félretenni szükséges tanszéki keret		1 000 000 .-
1.e. felhasználható tanszéki keret		33 165 805 .-
2.a. tárgyévi költségvetési keret · kari költségvetés alapján	[KVA]	+ 99 172 000 .-
2.b. tárgyévi bérköltség várható értéke · ki- és belépések miatt változhat	[TBK]	- 93 294 965 .-
2.c. karral szembeni egyenleg rendezése · ↘ 1. c.	[MER]	- 3 374 263 .-
2.d. likviditási kölcsön · pl. bérkeret-feltöltéshez · »B« csoportban tárgyévben visszafizetendő	[KLK+]	—
2 ▶ költségvetési egyenleg	+ 2 502 772 .-	
3.a. + bevétel egyetemen kívüli forrásból ¹ · pl. szakmérnöki, pályázat, vállalkozás, kutatás...	[SBK]	+ 87 222 000 .-
3.b. + bevétel egyetemen belüli forrásból ² · karon kívülről, kereten	[SBE]	—
3.c. + bevétel karon belüli forrásból ³ · más tanszéktől, vagy a dékáni hivataltól, kereten	[KBS]	+ 3 468 000 .-
3 ▶ tárgyévi tanszéki saját bevételek	+ 90 690 000 .-	
4.a. ± kari jövő alapnak és/vagy -tól kereten ¹ · a 2. c. szerintin túl	[KJA]	+ 2 600 000 .-
4.b. ± kari ingatlan alapnak és/vagy -tól kereten ² · a 2. c. szerintin túl	[KIA]	- 3 160 000 .-
4.c. ± kari megelőlegezés értékének tárgyév közbeni változása		- 2 868 000 .-
4.d. ± egyetemi megelőlegezés értékének tárgyév közbeni ± változása		—
4.e. ± évközi kari keretrendezés · szükség esetén	[KKR]	—
4 ▶ tanszéki egyenleg változása	- 3 428 000 .-	
5.a. - egyetemen kívüli „személyi” kiadás ¹ · pl. külső óraadók, megbízási díjak...	[TKH]	- 31 800 000 .-
5.b. - egyetemen kívüli „dologi” kiadás ² · pl. működési kiadás, beszerzés, számlás kifizetés...	[TKD]	- 45 440 000 .-
5.c. - egyetemen kívüli bevételek alapján számított egyetemi „rezsi” költség · ↘ 3. a.	[TKR] 10,0%	- 8 722 200 .-
5.d. - kiadás egyetemen belül, karon kívülre ³ · megelőlegezésen és rezszi kívül, kereten	[TKE]	- 7 000 000 .-
5.e. - egyetemen kívüli bevételek alapján számított kari „rezsi” költség · ↘ 3. a.	[KRI] 5,0%	- 4 361 100 .-
5.f. - kari likviditási kölcsön visszafizetése · ↘ 2. d.	[KLK-]	—
5.g. - további kiadás karon belülrre ⁴ · más tanszék, vagy a dékáni hivatal felé, kereten	[KBS]	- 250 000 .-
5 ▶ tárgyévi tanszéki kiadások	- 97 573 300 .-	
6.a. nem rendezett kari tartozás · »C« csoportba került tanszéknél · ↘ 7. c.	[MT]	—
6 ▶ tárgyév végén várható tartozás	—	
7 ▶ záró maradvány · tanszéki keretek tárgyév végi várható összege	32 599 540 .-	[MZ] [BONTÁS ↘]
7.a. egyetemi megelőlegezés tárgyév végén várható értéke	[MZE]	—
7.b. kari megelőlegezés tárgyév végén várható értéke	[MZK]	—
7.c. tárgyév végén adott célokra félretenni szükséges tanszéki keret		10 000 000 .-
7.d. felhasználható tanszéki „szabad” keret		22 599 540 .-

• Urbanisztika Tanszék

- A szervezeti egység bevételei pozitív, kiadásai negatív előjellel kell szerepeljenek.
- A jelölt (1-4) sorok tartalmát bontva is meg kell adni, hogy kari szinten is tervezhető legyen.

Δ ▶ várható tárgyévi egyenleg · záró és nyitó maradványok különbsége	- 59 096 973 .-	»A«
1 ▶ nyitó maradvány · tanszéki keretek összege előző év végén	82 645 667 .-	[ME] [BONTÁS ↘]
1.a. egyetemi megelőlegezés fordulónapi érteke	[MEE]	35 000 000 .-
1.b. kari megelőlegezés fordulónapi érteke	[MEK]	—
1.c. karral szembeni egyenleg fordulónapi érteke · pl. likviditási és rezszi tartozás...	[MER]	13 226 513 .-
1.d. a költségvetés időpontjában adott célokra félretenni szükséges tanszéki keret		1 000 000 .-
1.e. felhasználható tanszéki keret		33 419 154 .-
2.a. tárgyévi költségvetési keret · kari költségvetés alapján	[KVA]	+ 79 579 000 .-
2.b. tárgyévi bérköltség várható értéke · ki- és belépések miatt változhat	[TBK]	- 94 199 460 .-
2.c. karral szembeni egyenleg rendezése · ↘ 1. c.	[MER]	- 13 226 513 .-
2.d. likviditási kölcsön · pl. bérkeret-feltöltéshez · »B« csoportban tárgyévben visszafizetendő	[KLK+]	—
2 ▶ költségvetési egyenleg	- 27 846 973 .-	
3.a. + bevétel egyetemen kívüli forrásból ¹ · pl. szakmérnöki, pályázat, vállalkozás, kutatás...	[SBK]	+ 83 000 000 .-
3.b. + bevétel egyetemen belüli forrásból ² · karon kívülről, kereten	[SBE]	+ 3 900 000 .-
3.c. + bevétel karon belüli forrásból ³ · más tanszéktől, vagy a dékáni hivataltól, kereten	[KBS]	+ 650 000 .-
3 ▶ tárgyévi tanszéki saját bevételek	+ 87 550 000 .-	
4.a. ± kari jövő alapnak és/vagy -tól kereten ¹ · a 2. c. szerintin túl	[KJA]	+ 1 500 000 .-
4.b. ± kari ingatlan alapnak és/vagy -tól kereten ² · a 2. c. szerintin túl	[KIA]	—
4.c. ± kari megelőlegezés értékének tárgyév közbeni változása		—
4.d. ± egyetemi megelőlegezés értékének tárgyév közbeni ± változása		- 35 000 000 .-
4.e. ± évközi kari keretrendezés · szükség esetén	[KKR]	—
4 ▶ tanszéki egyenleg változása	- 33 500 000 .-	
5.a. - egyetemen kívüli „személyi” kiadás ¹ · pl. külső óraadók, megbízási díjak...	[TKH]	- 23 000 000 .-
5.b. - egyetemen kívüli „dologi” kiadás ² · pl. működési kiadás, beszerzés, számlás kifizetés...	[TKD]	- 48 500 000 .-
5.c. - egyetemen kívüli bevételek alapján számított egyetemi „rezsi” költség · ↘ 3. a.	[TKR] 10,0%	- 8 300 000 .-
5.d. - kiadás egyetemen belül, karon kívülre ³ · megelőlegezésen és rezsin kívül, kereten	[TKE]	- 1 350 000 .-
5.e. - egyetemen kívüli bevételek alapján számított kari „rezsi” költség · ↘ 3. a.	[KRI] 5,0%	- 4 150 000 .-
5.f. - kari likviditási kölcsön visszafizetése · ↘ 2. d.	[KLK-]	—
5.g. - további kiadás karon belülrre ⁴ · más tanszék, vagy a dékáni hivatal felé, kereten	[KBS]	—
5 ▶ tárgyévi tanszéki kiadások	- 85 300 000 .-	
6.a. nem rendezett kari tartozás · »C« csoportba került tanszéknél · ↖ 7. c.	[MT]	—
6 ▶ tárgyév végén várható tartozás	—	
7 ▶ záró maradvány · tanszéki keretek tárgyév végi várható összege	23 548 694 .-	[MZ] [BONTÁS ↘]
7.a. egyetemi megelőlegezés tárgyév végén várható értéke	[MZE]	—
7.b. kari megelőlegezés tárgyév végén várható értéke	[MZK]	—
7.c. tárgyév végén adott célokra félretenni szükséges tanszéki keret		—
7.d. felhasználható tanszéki „szabad” keret		23 548 694 .-

BME Építészmérnöki Kar

Költségvetés 2019. • Algoritmus

	tudományos pontok		áll.fin. doktori hallgató		áll.fin. saját kari hallgató		áll.fin. oktatás áll.hallg.sz.		kalkulált ktségtérítés		angol képzés ktségtérítés		kari ált. költség		kari területek		terület költség		▼ ÉPK	
	[TP]	[DR]	[KH]	[ÁO]	[KT-K]	[KT-A]	[KÁK]	[BEV%]	[TK-K]	[TK-T]	[KVA°]	[±5,0%]	[KVA]	ΔKVA%						
ΣBME%	22,50%	2,50%	9,50%	65,50%	BME-KV	ÉPK-SB	- 321,1 MFt	7,9%	238	480	58 876 eFt	± 328 eFt	58 548 eFt	+ 0,0%						
ÉPK '18	308,1 MFt	26,3 MFt	128,9 MFt	766,5 MFt	272,3 MFt		- 174,0 MFt	8,4%	253	422	64 937 eFt	- 362 eFt	64 575 eFt	- 0,8%						
ÉPK%	25,05%	2,14%	10,48%	62,33%	22,14%		- 495,1 MFt	9,9%	299	513	76 278 eFt	- 425 eFt	75 853 eFt	+ 1,1%						
ΣÉPK →	279,8 MFt	23,9 MFt	117,1 MFt	696,1 MFt	247,3 MFt + 109,3 MFt		- 210,9 MFt	4,2%	126	336	28 904 eFt	- 161 eFt	28 743 eFt	+ 5,4%						
	↓ORI ↓MOD	↓ORI ↓MOD	TB-Ma TB-An	↓ÁF-Ma ↓KT-Ma	↓ÁF-Er ↓KT-S+B	↓ORI ↓MOD	↓	↓	↓	↓	[KVA°]	[±5,0%]	[KVA]	ΔKVA%						
Ábris	4,0 pt. 2,9%	1 fő 4,1%	7,1% 13,3%	9,7% 4,4%	4,6% 13,1%	5 pt. 8,1%	9,3%	3,4%	7,9%	238	480	6,2%	AG							
Kivitel	10,5 pt. 7,7%	- -	5,7% 4,6%	8,2% 17,0%	13,9% 7,0%	9 pt. 13,3%	8,7%	8,2%	8,4%	253	422	5,4%	EK							
Éptört	15,0 pt. 11,0%	7 fő 21,0%	5,2% 9,6%	10,3% 6,2%	11,3% 9,9%	11 pt. 15,3%	9,2%	11,4%	9,9%	299	513	6,6%	ET							
Épgép	5,0 pt. 3,7%	- -	3,8% 2,6%	4,6% 5,2%	8,3% 3,1%	2 pt. 3,3%	4,4%	3,6%	4,2%	126	336	4,3%	EG							
Épsz	9,5 pt. 7,0%	- -	11,1% 10,5%	14,6% 14,3%	7,1% 12,1%	5 pt. 8,1%	13,4%	7,1%	11,8%	357	597	7,7%	ES							
Ipar	15,0 pt. 10,7%	1 fő 4,1%	13,2% 5,7%	8,1% 10,5%	9,1% 5,7%	5 pt. 8,1%	8,6%	10,5%	8,9%	270	202	2,6%	IP							
Közép	17,0 pt. 11,0%	9 fő 25,0%	12,1% 9,3%	7,3% 6,5%	7,2% 7,4%	4 pt. 6,5%	7,9%	10,6%	8,8%	264	325	4,2%	KO							
Lakó	12,5 pt. 9,2%	6 fő 18,7%	11,3% 9,9%	7,1% 8,1%	5,7% 7,6%	3 pt. 4,9%	7,8%	8,8%	8,2%	247	213	2,7%	LA							
Rajz	9,5 pt. 7,0%	2 fő 6,2%	9,3% 18,0%	9,1% 4,4%	4,6% 16,4%	1 pt. 1,6%	9,8%	6,5%	9,0%	272	646	8,3%	RA							
Sziltan	28,0 pt. 17,5%	2 fő 6,2%	9,5% 9,9%	12,7% 12,6%	10,4% 11,6%	12 pt. 18,0%	12,0%	17,5%	13,1%	394	706	9,0%	ST							
Város	19,0 pt. 12,4%	4 fő 14,5%	11,8% 6,7%	8,4% 10,9%	17,7% 6,1%	8 pt. 12,7%	9,0%	12,4%	9,8%	297	346	4,4%	UI							
Σ	Σ145 pt. Σ86 fő	Σ 30,0 fő	≈ 79% ≈ 21%	≈ 67% ≈ 12%	≈ 4% ≈ 17%	Σ 65 pt.	[TDK]	[KÁK]	Σ 3 018 m²	Σ 4 786 m²	[KVA°]	[±5,0%]	[KVA]	ΔKVA%						
Ábris	8 219 eFt	1 100 eFt	14 454 eFt	68 129 eFt	23 374 eFt	2 034 eFt	99 eFt	- 39 117 eFt	- 6 443 eFt	- 12 971 eFt	AG	58 876 eFt	- 328 eFt	58 548 eFt	+ 0,0%					
Kivitel	21 575 eFt	-	9 381 eFt	73 188 eFt	17 282 eFt	3 330 eFt	-	- 41 565 eFt	- 6 847 eFt	- 11 407 eFt	EK	64 937 eFt	- 362 eFt	64 575 eFt	- 0,8%					
Éptört	30 821 eFt	5 554 eFt	10 475 eFt	74 355 eFt	20 895 eFt	3 825 eFt	1 379 eFt	- 49 078 eFt	- 8 084 eFt	- 13 863 eFt	ET	76 278 eFt	- 425 eFt	75 853 eFt	+ 1,1%					
Épgép	10 274 eFt	-	6 055 eFt	35 859 eFt	8 497 eFt	814 eFt	571 eFt	- 20 680 eFt	- 3 406 eFt	- 9 079 eFt	EG	28 904 eFt	- 161 eFt	28 743 eFt	+ 5,4%					
Épsz	19 520 eFt	-	18 737 eFt	111 687 eFt	22 749 eFt	2 034 eFt	1 037 eFt	- 58 560 eFt	- 9 646 eFt	- 16 138 eFt	ES	91 420 eFt	- 509 eFt	90 911 eFt	+ 7,7%					
Ipar	29 851 eFt	1 100 eFt	19 799 eFt	65 314 eFt	13 151 eFt	2 034 eFt	1 583 eFt	- 44 256 eFt	- 7 290 eFt	- 5 463 eFt	IP	75 823 eFt	- 6 525 eFt	69 298 eFt	+ 8,2%					
Közép	30 697 eFt	6 635 eFt	19 754 eFt	55 211 eFt	15 072 eFt	1 627 eFt	1 093 eFt	- 43 343 eFt	- 7 140 eFt	- 8 768 eFt	KO	70 840 eFt	+ 5 888 eFt	76 728 eFt	- 1,8%					
Lakó	25 684 eFt	4 967 eFt	18 831 eFt	55 428 eFt	14 813 eFt	1 220 eFt	605 eFt	- 40 498 eFt	- 6 671 eFt	- 5 763 eFt	LA	68 619 eFt	- 382 eFt	68 237 eFt	+ 6,8%					
Rajz	19 520 eFt	1 649 eFt	19 060 eFt	64 050 eFt	28 690 eFt	407 eFt	619 eFt	- 44 644 eFt	- 7 354 eFt	- 17 446 eFt	RA	64 552 eFt	+ 3 804 eFt	68 356 eFt	- 1,8%					
Sziltan	48 972 eFt	1 649 eFt	16 496 eFt	97 697 eFt	23 304 eFt	4 505 eFt	1 499 eFt	- 64 676 eFt	- 10 654 eFt	- 19 064 eFt	ST	99 727 eFt	- 555 eFt	99 172 eFt	+ 3,0%					
Város	34 638 eFt	3 849 eFt	18 313 eFt	67 314 eFt	17 251 eFt	3 172 eFt	1 514 eFt	- 48 660 eFt	- 8 015 eFt	- 9 351 eFt	UI	80 024 eFt	- 445 eFt	79 579 eFt	+ 8,1%					
Σtsz →	279,8 MFt	26,5 MFt	171,4 MFt	768,2 MFt	205,1 MFt	25,0 MFt	10,0 MFt	- 495,1 MFt	- 81,6 MFt	- 129,3 MFt		780,0 MFt	± 9,7 MFt	780,0 MFt	+ 3,2%					
	̄x = 1 929 eFt/pt	+2,6 MFt ◀SH	≈ 15,0%	≈ 67,1%	≈ 17,9%	̄x = 385 eFt/pt	kari	≈ 33,3%	≈ 5,49%	27,02 eFt/m²	↑csillapítás nélküli eredmény	↑tanszéki csillapítási keret	↑tanszéki keret a kari költségvetési algoritmus alapján	± 5,00%						
	• Magyar oktatás • TB: ✓ • γ=1,199 • A=24 / 8					≈ 17 eFt/hó/pt.	TDK keret													
	• Angol oktatás • TB: ✓ • γ=1,71 • A=16 / 8																			
	2008.	2009.	2010.	2011.	2012.	2012'	2013.	2014.	2015.	2016.	2017.	2018.	2019.							
	868,8 MFt	838,7 MFt	815,6 MFt	819,0 MFt	742,0 MFt	700,6 MFt	625,0 MFt	680,0 MFt	680,0 MFt	725,3 MFt	720,0 MFt	756,0 MFt	780,0 MFt							
	760,7 MFt	824,8 MFt	783,0 MFt	765,6 MFt	743,9 MFt	692,5 MFt	614,8 MFt	635,9 MFt	627,7 MFt	606,2 MFt	649,1 MFt	683,6 MFt	584,8 MFt							

BME Építésmérnöki Kar Költségvetés 2019.

• 2019. évi részletes költségvetés (ezer forint)

A	B	C	D	E	F	G=B+C+D+E+F	H	I	J	K	L=J+K	M	N	O
Szervezeti egységek	2019. évi támogatás (SH nélkül)	2019. évi Stipendium Hungaricum támogatás	SH ösztön-díj	2019.évi hallgatói elő-irányzat	2019. évi többlet-támogatás	2019. évi költségvetési támogatás összesen	2019. évi bevétel	2019. évi maradvány-felhasználás	2019. évi determinált kiadások	2019. évi további kiadások (opcionális)	2019. évi tervezett kiadások összesen	Kari befizetések (rezi, tartalék)	2018. év végi maradvány	2019. év végi maradvány
Költségvetés (szenátus)	584 806	183 906	114 008	220 477		1 103 197	492 135	274 995	1 391 133		1 391 133	112 134	731 154	
Építészeti Geometria és Informatika Tsz.	—	—			44 249	44 249	—	25 738	50 787	19 200	69 987	—	35 047	9 310
Építéstechnológiai és Építésmenedzsment Tsz.	—	—			62 104	62 104	7 500	2 226	71 080	—	71 080	750	2 752	526
Építészettörténeti és Műemléki Tsz.	—	—			71 202	71 202	15 450	—	72 785	—	72 785	1 545	9 882	22 204
Épületenergetikai és Épületgépészeti Tsz.	—	—			25 790	25 790	—	—	23 790	—	23 790	—	10 670	12 670
Épületszerkeztani Tsz.	—	—			86 304	86 304	24 360	—	107 432	—	107 432	2 436	5 714	6 510
Ipari és Mezőgazdasági Épületterv. Tsz.	—	—			68 051	68 051	—	2 723	66 774	4 000	70 774	—	4 295	1 572
Középülettervezési Tsz.	—	—			74 853	74 853	1 000	6 904	78 657	4 000	82 657	100	13 147	6 243
Lakóépülettervezési Tsz.	—	—			66 884	66 884	3 270	893	70 720	—	70 720	327	905	11
Rajzi és Formaismereti Tsz.	—	—			66 424	66 424	27 960	12 439	100 027	4 000	104 027	2 796	31 121	18 683
Szilárdságtani és Tartószerkezeti Tsz.	—	—			91 227	91 227	87 222	7 809	175 035	2 500	177 535	8 722	40 408	32 600
Urbanisztika Tsz.	—	—			64 352	64 352	83 000	59 097	188 149	10 000	198 149	8 300	82 646	23 549
Építésmérnöki Kar Dékáni Hivatal	584 806	183 906			- 721 440	47 272	242 373	91 568	31 571	262 485	294 056	87 158	460 807	369 239
Építészkar Dékán						—	—	19 841	19 841	—	19 841	—	33 759	13 918
Karon átfolyó tételek			114 008	220 477		334 485			334 485		334 485			—
Összesen (visszatervezett)	584 806	183 906	114 008	220 477	—	1 103 197	492 135	229 237	1 391 133	306 185	1 697 318	112 134	731 154	517 035

BME Építészmérnöki Kar Költségvetés 2019.

• 2019. évi tervezett kiadások kiemelt előirányzat szerinti bontása (ezer forint)

A	B	C	D	E	F	G	H	I
Szervezeti egységek	Személyi juttatások	Munkaadókat terhelő járulékok	Dologi kiadások	Ellátottak pénzbeli juttatásai	Egyéb működési célú kiadások	Beruházások	Felújítások	2019. évi tervezett összes kiadás
Építészeti Geometria és Informatika Tsz.	31 453	6 133	13 200			19 200		69 987
Építéstechnológiai és Építésmenedzsment Tsz.	57 875	11 286	1 920					71 080
Építészettörténeti és Műemléki Tsz.	60 908	11 877	—					72 785
Épületenergetikai és Épületgépészeti Tsz.	19 238	3 751	800					23 790
Épületszerkeztani Tsz.	80 772	15 750	10 910					107 432
Ipari és Mezőgazdasági Épületterv. Tsz.	50 355	9 819	10 600					70 774
Középvülettervezési Tsz.	59 964	11 693	11 000					82 657
Lakóépülettervezési Tsz.	59 180	11 540	—					70 720
Rajzi és Formaismereti Tsz.	65 831	12 837	25 359					104 027
Szilárdságtani és Tartószerkezeti Tsz.	104 682	20 413	52 440					177 535
Urbanisztika Tsz.	98 075	19 125	80 950					198 149
Építészmérnöki Kar Dékáni Hivatal	187 780	53 800	132 276	229 055	2 587	21 699	1 344	628 541
Építészkari Dékán	—	—	19 841					19 841
Összesen (visszatervezett)	876 113	188 025	359 296	229 055	2 587	40 899	1 344	1 697 318

BME Építészmérnöki Kar Költségvetés 2019.

• 2019. évi tervezett hozzájárulás az általános költségekhez (ezer forint)

A	B	C	D	E=B-C+D	F	G	H=F+G	I
Szervezeti egységek	Általános költségekhez való hozzájárulás (bevételi rezsi)				Stipendium Hungaricum			Tartalék- képzés
	2019. évi számított hozzájárulás	2018. évi kedvezmény	2017. évi halasztás megtérítése	Összesen (2019. évi hozzájárulás)	SH Általános költség hozzájárulás	SH Szállástöbblet hozzájárulás	Összesen (2019. évi SH hozzájárulások)	
Szenátusi költségvetés	65 485	1 889	—	63 596	29 425	9 723	39 148	9 390
Építészeti Geometria és Informatika Tsz.	—			—			—	
Építéstechnológiai és Építésmenedzsment Tsz.	750			750			—	
Építészettörténeti és Műemléki Tsz.	1 545			1 545			—	
Épületenergetikai és Épületgépészeti Tsz.	—			—			—	
Épületszerkeztani Tsz.	2 436			2 436			—	
Ipari és Mezőgazdasági Épületterv. Tsz.	—			—			—	
Középülettervezési Tsz.	100			100			—	
Lakóépülettervezési Tsz.	327			327			—	
Rajzi és Formaismereti Tsz.	2 796			2 796			—	
Szilárdságtani és Tartószerkezeti Tsz.	8 722			8 722			—	
Urbanisztika Tsz.	8 300			8 300			—	
Építészmérnöki Kar Dékáni Hivatal	40 509	1 889		38 620	29 425	9 723	39 148	9 390
Építészkar Dékán	—			—			—	
Összesen (visszatervezett)	65 485	1 889	—	63 596	29 425	9 723	39 148	9 390

BME Építészmérnöki Kar Költségvetés 2019.

• 2019. évi tervezett saját bevétel (ezer forint)

Leírás	Oktatási- képzési bevételek	Pályázati bevételek	Külső megbízások	Létesítmény- hasznosítási bevételek	Egyéb bevételek	Összesen
Korrigált terv (szenátusi)	271 189	157 365	62 517	—	1 064	492 135
Építészeti Geometria és Informatika Tsz.	—	—	—	—	—	—
Építéstechnológiai és Építésmenedzsment Tsz.	—	—	7 500	—	—	7 500
Építészettörténeti és Műemléki Tsz.	14 000	1 450	—	—	—	15 450
Épületenergetikai és Épületgépészeti Tsz.	—	—	—	—	—	—
Épületszerkeztani Tsz.	9 360	—	15 000	—	—	24 360
Ipari és Mezőgazdasági Épületterv. Tsz.	—	—	—	—	—	—
Középülettervezési Tsz.	—	—	1 000	—	—	1 000
Lakóépülettervezési Tsz.	—	—	2 500	—	770	3 270
Rajzi és Formaismereti Tsz.	13 000	14 960	—	—	—	27 960
Szilárdságtani és Tartószerkezeti Tsz.	4 680	53 392	29 150	—	—	87 222
Urbanisztika Tsz.	6 000	75 000	2 000	—	—	83 000
Építészmérnöki Kar Dékáni Hivatal	224 149	12 563	5 367	—	294	242 373
Építészkar Dékán	—	—	—	—	—	—
Összesen (visszatervezett)	271 189	157 365	62 517	—	1 064	492 135
Rezsibefizetések (kedvezmény előtt)	43 390	15 737	6 252	—	106	65 485
Építészeti Geometria és Informatika Tsz.	—	—	—	—	—	—
Építéstechnológiai és Építésmenedzsment Tsz.	—	—	750	—	—	750
Építészettörténeti és Műemléki Tsz.	1 400	145	—	—	—	1 545
Épületenergetikai és Épületgépészeti Tsz.	—	—	—	—	—	—
Épületszerkeztani Tsz.	936	—	1 500	—	—	2 436
Ipari és Mezőgazdasági Épületterv. Tsz.	—	—	—	—	—	—
Középülettervezési Tsz.	—	—	100	—	—	100
Lakóépülettervezési Tsz.	—	—	250	—	77	327
Rajzi és Formaismereti Tsz.	1 300	1 496	—	—	—	2 796
Szilárdságtani és Tartószerkezeti Tsz.	468	5 339	2 915	—	—	8 722
Urbanisztika Tsz.	600	7 500	200	—	—	8 300
Építészmérnöki Kar Dékáni Hivatal	38 686	1 256	537	—	29	40 509
Építészkar Dékán	—	—	—	—	—	—
Összesen (visszatervezett)	43 390	15 737	6 252	—	106	65 485

BME Építészmérnöki Kar Költségvetés 2019.

• 2018. évi nyitó maradványa és 2018. évi támogatásai (ezer Ft)

Szervezeti egységek	2018. év nyitó maradvány	2018. évi költségvetési támogatás	2018. évi Intézményi kiválósági támogatás*	2016-17. évi SH támogatások végelszámolása		2018. évi SH támogatás I-II. részlet	2018. évi FIKP és ÚNKP támogatás*		Kari költségvetési algoritmus
2018. évi kari költségvetés alapján	633 158	635 582	51 692						
101 Építészeti Geometria és Informatika Tsz.	42 287		943						58 524
102 Építéstechnológiai és Építésmenedzsment Tsz.	7 980		2 040						65 103
103 Építészettörténeti és Műemléki Tsz.	14 225		3 276						74 581
105 Épületenergetikai és Épületgépészeti Tsz.	11 463		457						28 640
106 Épületszerkeztani Tsz.	5 987		1 942						84 424
108 Ipari és Mezőgazdasági Épületterv. Tsz.	10 534		2 026						63 925
109 Középülettervezési Tsz.	15 425		3 441						78 511
110 Lakóépülettervezési Tsz.	4 118		3 190						63 872
111 Rajzi és Formaismereti Tsz.	24 111		2 632						69 627
112 Szilárdságtani és Tartószerkezeti Tansz.	48 910		4 731						95 147
113 Urbanisztika Tsz.	77 655		3 561						73 647
114 Építészmérnöki Kar Dékáni Hivatal	343 148	635 582	—	5 186	5 584	126 563	34 320	5 355	- 756 000
118 Építészkar Dékán	27 314		—						—
___ Dologi kiadásként elszámolt keret	—		23 451						—
ÉPK összesen	633 158	635 582	51 691	5 186	5 584	126 563	34 320	5 355	—

* költségvetési
támogatás része

* kari kezelésben, de
tanszéki oktatóknak

BME Építészmérnöki Kar Költségvetés 2019.

• 2018. évi saját bevételei (ezer Ft)

Szervezeti egységek	Terv	Tény*	Tény - Terv eltérés	Teljesülés (%)
101 Építészeti Geometria és Informatika Tsz..	500	597	97	119,5%
102 Építéstechnológiai és Építésmenedzsment Tsz.	4 000	5 742	1 742	143,6%
103 Építészettörténeti és Műemléki Tsz..	21 100	21 072	- 28	99,9%
105 Épületenergetikai és Épületgépészeti Tsz.	9 000	13 798	4 798	153,3%
106 Épületszerkezet-tani Tsz..	45 000	27 878	- 17 122	62,0%
108 Ipari és Mezőgazdasági Épületterv. Tsz..	—	—	—	
109 Középülettervezési Tsz..	1 465	364	- 1 101	24,8%
110 Lakóépülettervezési Tsz..	16 500	3 000	- 13 500	18,2%
111 Rajzi és Formaismereti Tsz..	13 600	24 382	10 782	179,3%
112 Szilárdságtani és Tartószerkezeti Tansz.	36 321	30 753	- 5 568	84,7%
113 Urbanisztika Tsz..	60 500	84 321	23 821	139,4%
114 Építészmérnöki Kar Dékáni Hivatal	226 850	268 114	41 264	118,2%
118 Építészkari Dékán	—	—	—	
ÉPK összesen	434 836	480 021	45 185	110,4%

* Különeljárás díjak nélkül, mivel a tervben sem szerepelt

BME Építészmérnöki Kar Költségvetés 2019.

• 2018. évben megtérített rezsitételei (ezer Ft)

Szervezeti egységek	Egyetemi rezszi	Kari rezszi*
101 Építészeti Geometria és Informatika Tsz..	60	30
102 Építéstechnológiai és Építésmenedzsment Tsz.	574	287
103 Építészettörténeti és Műemléki Tsz..	2 093	1 046
105 Épületenergetikai és Épületgépészeti Tsz.	1 423	711
106 Épületszerkezzettani Tsz..	1 185	592
108 Ipari és Mezőgazdasági Épületterv. Tsz..	—	—
109 Középülettervezési Tsz..	36	18
110 Lakóépülettervezési Tsz..	300	150
111 Rajzi és Formaismereti Tsz..	1 885	942
112 Szilárdságtani és Tartószerkezeti Tansz.	2 658	1 329
113 Urbanisztika Tsz..	5 408	2 704
114 Építészmérnöki Kar Dékáni Hivatal	40 289	12 539
118 Építészkar Dékán	—	—
2017 rezszi kedvezmény	1 205	—
ÉPK összesen	54 704	20 349

* Csak ha volt ilyen 2018-ban

BME Építészmérnöki Kar Költségvetés 2019.

• 2018. évi megelőlekezési állományának változása (ezer Ft)

Szervezeti egységek	Nyitó állomány	Záró állomány	Évközi változás
101 Építészeti Geometria és Informatika Tsz..	—	—	—
102 Építéstechnológiai és Építésmenedzsment Tsz.	—	—	—
103 Építészettörténeti és Műemléki Tsz..	—	—	—
105 Épületenergetikai és Épületgépészeti Tsz.	—	—	—
106 Épületszerkeztani Tsz..	—	—	—
108 Ipari és Mezőgazdasági Épületterv. Tsz..	—	—	—
109 Középülettervezési Tsz..	—	—	—
110 Lakóépülettervezési Tsz..	—	—	—
111 Rajzi és Formaismereti Tsz..	—	—	—
112 Szilárdságtani és Tartószerkezeti Tansz.	—	—	—
113 Urbanisztika Tsz..	22 000	35 000	13 000
114 Építészmérnöki Kar Dékáni Hivatal	—	—	—
118 Építészkari Dékán	—	—	—
ÉPK összesen	22 000	35 000	13 000

BME Építészmérnöki Kar Költségvetés 2019.

• 2018. évi záró maradványa (ezer Ft)

Szervezeti egységek	Terv	Tény	Tény - Terv eltérés	Teljesülés (%)
101 Építészeti Geometria és Informatika Tsz..	15 974	35 047	19 073	219,4%
102 Építéstechnológiai és Építésmenedzsment Tsz.	788	2 752	1 964	349,3%
103 Építészettörténeti és Műemléki Tsz..	28 413	9 882	- 18 531	34,8%
105 Épületenergetikai és Épületgépészeti Tsz.	1 278	10 670	9 393	835,2%
106 Épületszerkeztani Tsz..	4 386	5 714	1 328	130,3%
108 Ipari és Mezőgazdasági Épületterv. Tsz..	5 573	4 295	- 1 278	77,1%
109 Középülettervezési Tsz..	5 095	13 147	8 052	258,0%
110 Lakóépülettervezési Tsz..	6 237	905	- 5 332	14,5%
111 Rajzi és Formaismereti Tsz..	22 193	31 121	8 928	140,2%
112 Szilárdságtani és Tartószerkezeti Tansz.	24 592	40 408	15 816	164,3%
113 Urbanisztika Tsz..	38 256	82 646	44 390	216,0%
114 Építészmérnöki Kar Dékáni Hivatal	284 600	460 807	176 207	161,9%
118 Építészkar Dékán	9 961	33 759	23 798	338,9%
ÉPK összesen	447 346	731 154	283 809	163,4%